



Серьёзная книжка
про
**БЕЛОГО
МИШКУ**





Белый мишка в дополненной реальности:

- Загружай мобильное приложение «Белый мишка» в Google Play и App Store
- Ищи на страницах «Книжки» значок с медведем на экране смартфона
- Наводи камеру гаджета на страницу со значком
- Погружайся в дополненную реальность!



Созвездие Большая Медведица



Серьёзная книжка про белого мишку

- Увлекательные факты о животном – символе российской Арктики
- Обучающая деятельность
- Механизмы адаптации белого медведя
- Трёхмерные изображения медведя и других животных в дополненной реальности
- Крутые беломедвежьи стикеры



ISBN 978-5-6043135-1-0



9 785604 313510

<https://spasimishku.ru/>









Серьёзная книжка
про
**БЕЛОГО
МИШКУ**

Первое издание с дополненной реальностью
и прикольными стикерами





О «Книжке»

Одна пятая часть территории Российской Федерации находится за полярным кругом. Крайний Север осваивали поколения русских первопроходцев. Символом российской Арктики стал белый медведь — могучий хищник, который властвует в полярных широтах. Само слово «Арктика» происходит от греческого «арктос» — «медведица» и означает «регион, находящийся под созвездием Большая Медведица».

Сегодня Россия продолжает осваивать северные территории. Соседство двух хозяев Арктики, человека и медведя, не должно идти во вред ни первому, ни второму. Экологический фонд Сибирского федерального университета разработал комплексную программу «Сохраним белого медведя», цель которой – остановить снижение популяции белого медведя в России, вызванное незаконной охотой. В рамках программы проводится антибраконьерская информационная кампания. В Норильске создан Просветительский центр «Белый мишка», который занимается экологическим воспитанием детей. В Центре действуют обучающие программы, которые позволяют больше узнать о белом медведе, способах его защиты, лично принять участие в природоохранной и просветительской деятельности. Программа «Сохраним белого медведя» действует при поддержке Экспертного центра «Проектный офис развития Арктики».

В книге представлены интересные и увлекательные факты о белом медведе, среде обитания, особенностях питания и поведения. Издание будет интересно детям младшего и среднего школьного возраста. Его можно использовать для внеклассного чтения, а также как учебное пособие на уроках природоведения и биологии.

Издание не для продажи.

В создании книги принимали участие:
концепция, текст: М. Грищенко
оформление: М. Байгозин
редактор: О. Кужель

© Экологический фонд Сибирского федерального университета,
Экспертный центр «Проектный офис развития Арктики (ПОРА)», 2019

ISBN 978_5_6043135_1_0

Контактная информация
Телефон: +74957779164
contact@porarctic.ru

Содержание

Маленькому читателю.....	4
Самый большой медведь.....	5
Абсолютный чемпион.....	6
Арктика не Антарктика.....	7
Черный белый.....	8
Морской медведь.....	9
Снегоступы с когтями.....	10
Хозяин Арктики.....	11
Ловкий охотник.....	12
Чемпион непредсказуемости.....	13
Супернюх.....	14
Любопытный странник.....	15
Заботливая мама.....	16
Беззащитные комочки.....	17
Первые шаги.....	18
Красная книга.....	19
Опасный мишка.....	20
Механизмы адаптации.....	21



Дорогой читатель!

Для тебя мы написали «Серьёзную книжку о белом мишке»!

Прочитав ее, ты:

- узнаешь увлекательные факты о белом медведе — самом крупном и свирепом хищнике в мире, у которого рождаются самые милые детёныши на Земле,
- сможешь рассмотреть мишку и других животных в своём смартфоне с помощью приложения «Белый мишка»,
- узнаешь, как тело медведя приспособилось к суровым условиям Крайнего Севера.

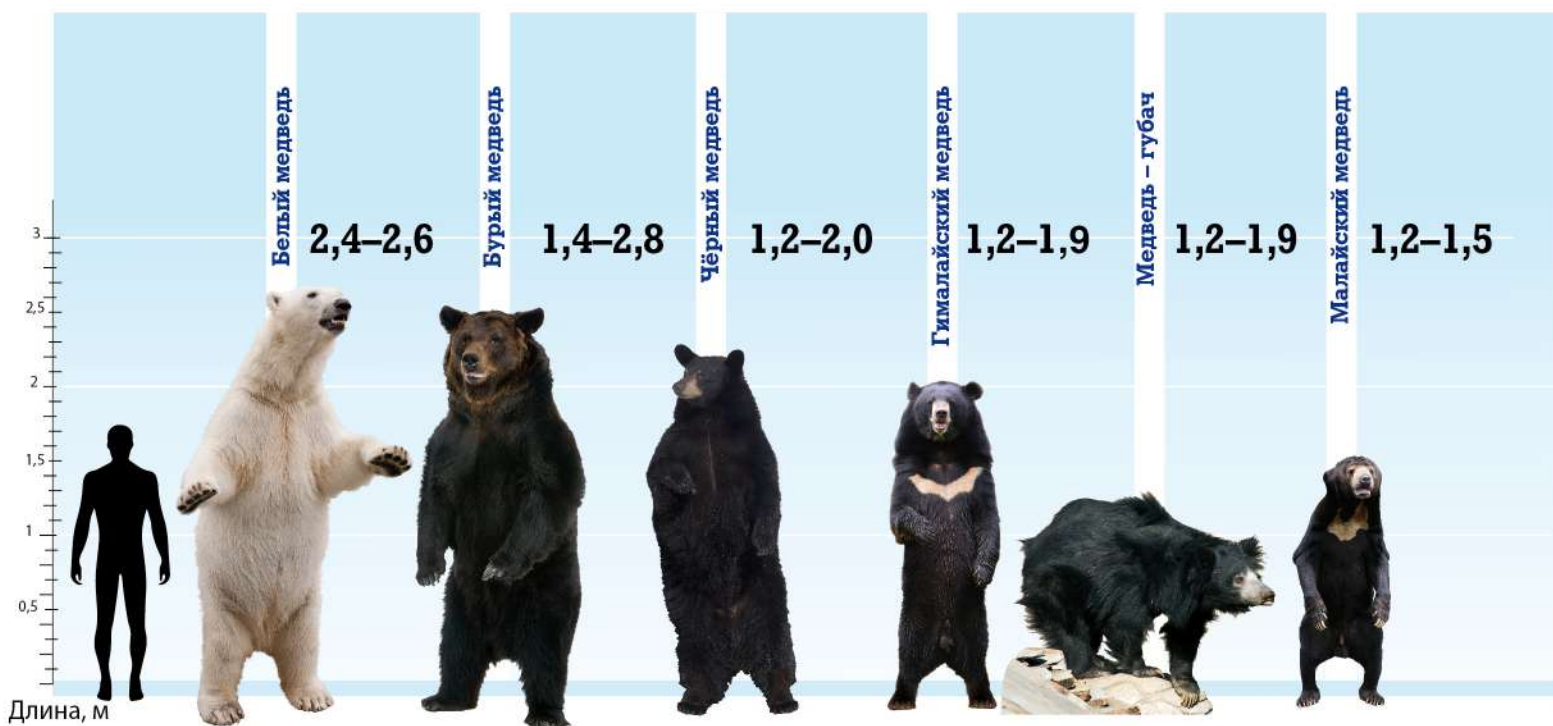
Также в книжке есть бонус — крутые беломедвежьи стикеры!

Так читать намного веселее!



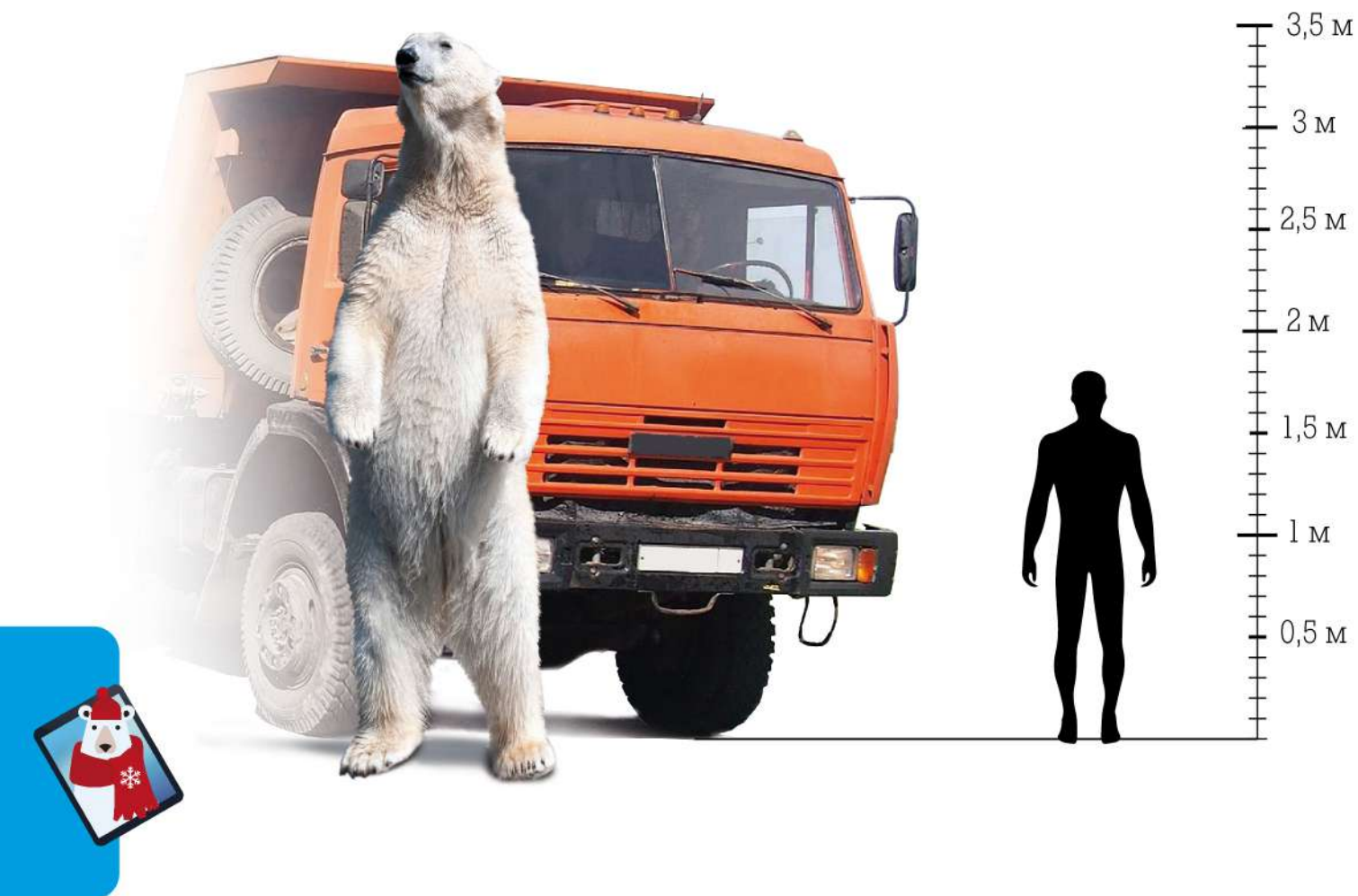
Самый большой медведь

В мире живет несколько видов медведей. Белый медведь — самый большой и самый сильный.



Абсолютный чемпион

Однажды людям встретился рекордсмен среди белых медведей. Его вес составил 1002 кг. Когда он становился на задние лапы, его рост достигал 3,4 м.



Арктика не Антарктика

Белые медведи живут только в Арктике. Это холодный край, покрытый льдами и снегами. Даже летом здесь не очень тепло, а зимой и подавно.

Арктика окружает Северный полюс Земли. У нашей планеты есть и Южный полюс. Он находится в Антарктике. Там тоже очень холодно, но там не живут белые медведи. Там живут пингвины.



Чёрный белый

Мех белого медведя на самом деле прозрачный. Белым он только кажется, потому что отражает яркий свет. Нос, кожаные подушечки на ступнях и вся кожа у медведя чёрного цвета. Так что белый медведь на самом деле чёрный.



Морской медведь

Белый медведь большую часть жизни проводит на льдах в море. Учёные так и называют его: «морской медведь». Он охотится на морских животных, прекрасно плавает и ныряет. В воде он гребёт широкими лапами по-собачьи. Так белый медведь может плыть целыми днями без перерыва, проплывая сотни километров.



Снегоступы с когтями

Лапы у полярного мишки шире, чем у других медведей. Они не проваливаются в глубоком полярном снегу. На подошвах — толстые кожаные подушечки. Они помогают не скользить на льду. Как и у человека, у белого медведя пять пальцев. На каждом пальце — острый, длинный загнутый коготь. Он меньше, чем у бурого медведя. В отличие от кошек когти белого медведя не втягиваются.

Белый медведь



длина 8–10 см



Бурый медведь



длина 12–15 см



Чёрный медведь

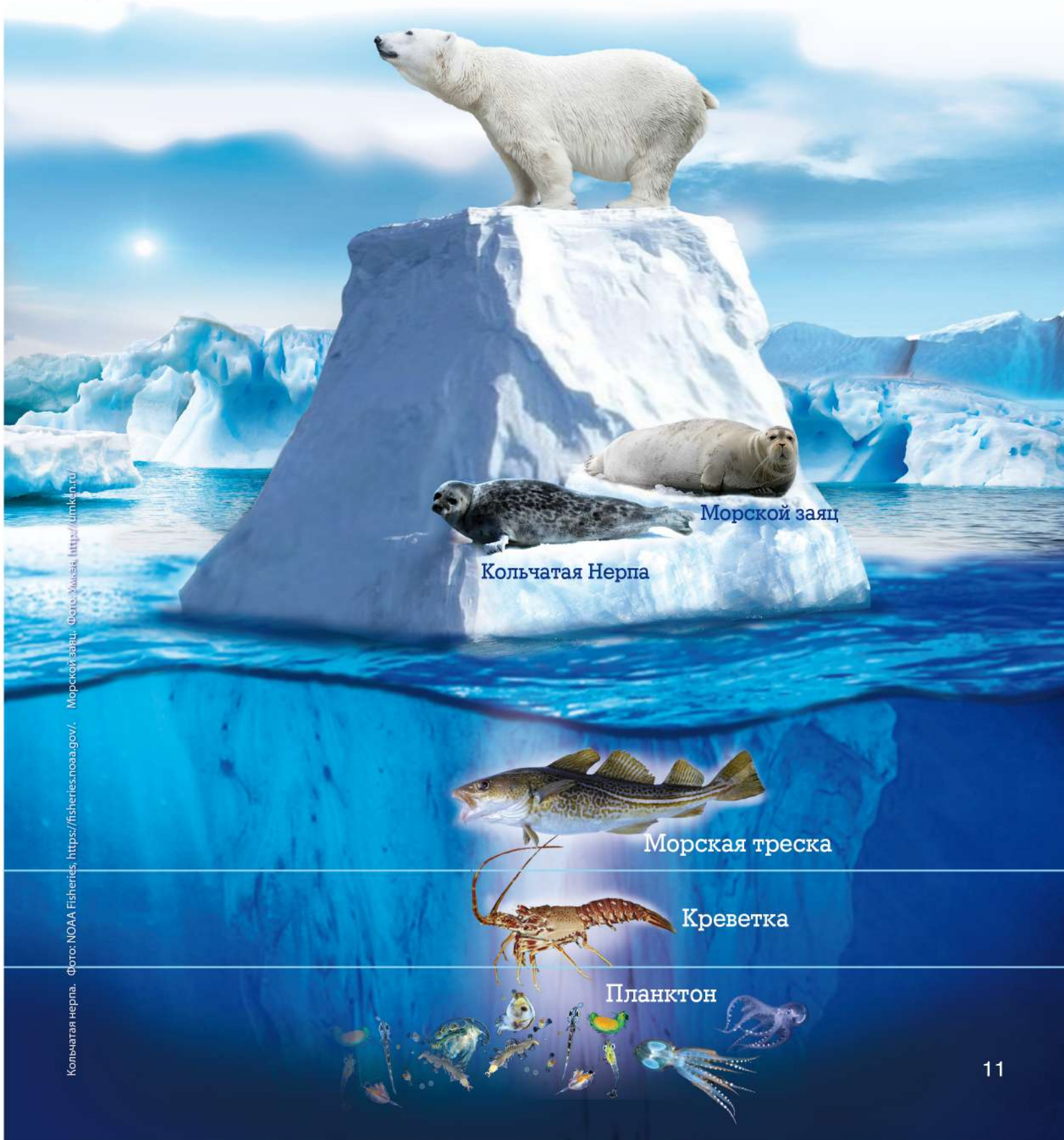


длина 3–4 см



Хозяин Арктики

Белый мишка живёт там где не растут ягоды, нет пчёл, которые делают вкусный мёд, тут не найти вкусных орешков, желудей и корешков, которыми лакомятся обычные медведи. Белому медведю приходится охотиться. В основном на тюленей — нерпу и морского зайца. Тюлени поедают арктическую треску. Рыба ест северную креветку. Креветки питаются планктоном. А белым медведем никто не питается. Потому что белый медведь — хозяин Арктики.



Кольчатая нерпа. Фото: NOAA Fisheries, <https://fisheries.noaa.gov/>. Морской заяц. Фото: Уикимедиа, <https://commons.wikimedia.org/>

Кольчатая Нерпа

Морской заяц

Морская треска

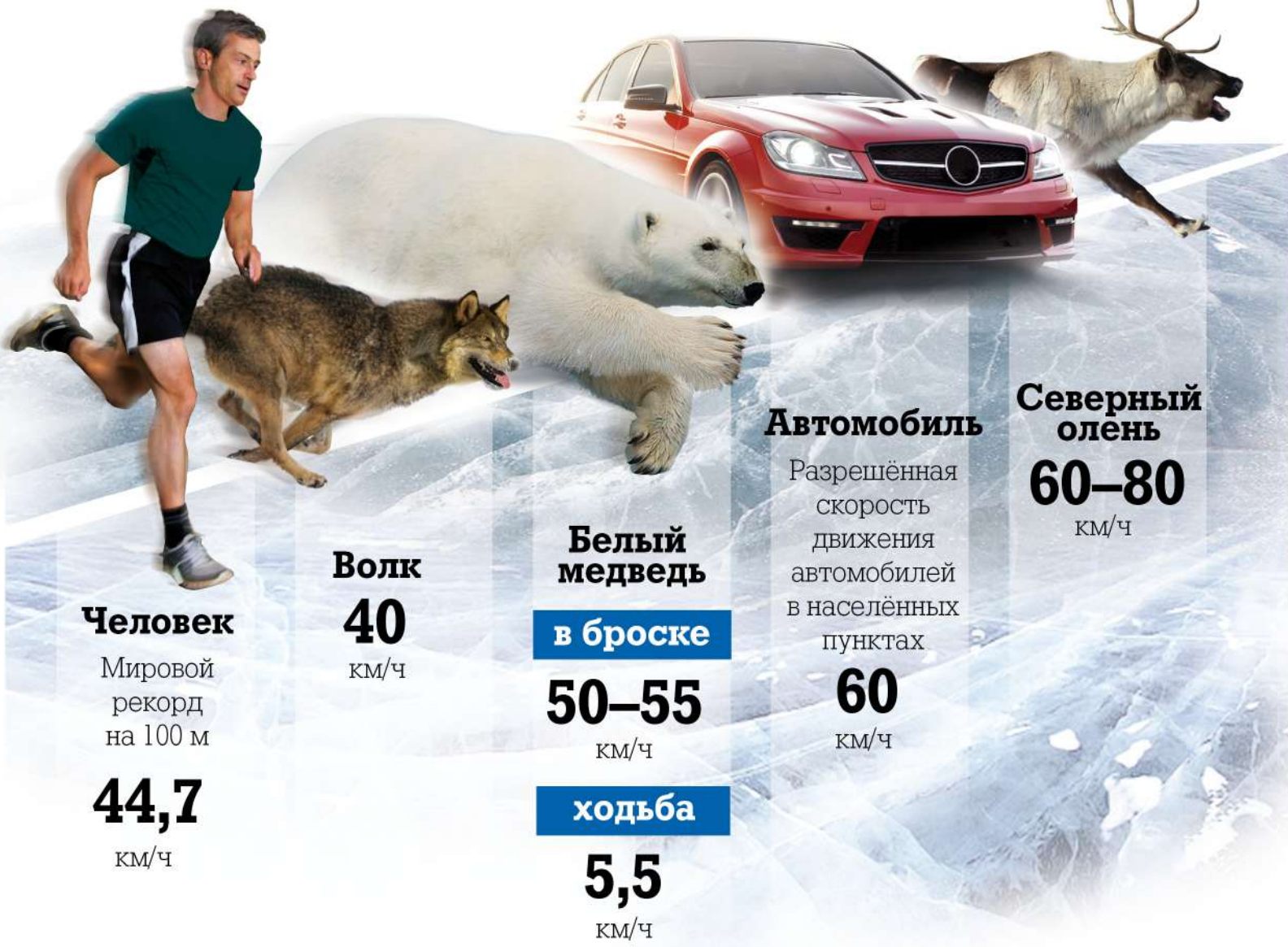
Креветка

Планктон

Ловкий охотник

Белый медведь обычно передвигается неторопливо, вразвалочку, слегка покачивая головой из стороны в сторону, осматривая всё вокруг. Но медлительность белого медведя обманчива. В броске скорость медведя может быть выше, чем у чемпиона мира по бегу на 100 м.

СКОРОСТЬ



Человек

Мировой рекорд на 100 м

44,7

км/ч

Волк

40

км/ч

Белый медведь

в броске

50–55

км/ч

ходьба

5,5

км/ч

Автомобиль

Разрешённая скорость движения автомобилей в населённых пунктах

60

км/ч

Северный олень

60–80

км/ч

Чемпион по непредсказуемости

Белый медведь — образец терпеливости, мастер маскировки и чемпион по непредсказуемости. Он может часами неподвижно подкарауливать тюленей у лунки, спрятавшись в ледяных торосах, после чего стремительно нападает. Даже самый осторожный тюлень не заметит медведя за миг до нападения.



Супернюх

У белого медведя прекрасно развиты все органы чувств. Белые медведи видят так же хорошо, как люди, слышат немного лучше нас, а запахи ощущают намного лучше. Чувствительный нос помогает белому медведю искать пищу. Благодаря этому медведь может обнаружить нерпу на расстоянии 1,6 км или под метровым слоем снега.

1 метр



В 100 раз сильнее обоняние у медведя по сравнению с человеком.

Любопытный странник

Образ жизни белого медведя прост и незатейлив. Когда белые медведи не охотятся, они отдыхают или спят. Утолив голод, медведь отсыпается. Проснувшись, он неторопливо бредёт дальше в поисках новой добычи. Мишка отвлекается на любую вещь, которую он встречает по пути. Интересно всё — бревно, выброшенное на берег, бочка, груда камней. Медведь обязательно подойдёт, обнюхает, потрогает мордой и лапами, попытается повалить, разломать или разорвать. Если рядом могут быть белые медведи, то резиновую лодку, палатки, рюкзаки лучше не оставлять без присмотра.



Заботливая мама

Когда медведице исполняется 4–5 лет, она заводит медвежат. Прежде чем родить малыша, медведица наедает необходимое количество жировых запасов, устраивает берлогу и залегает в спячку.



Беззащитные комочки

Зимой в берлоге рождаются медвежата. Чаще всего появляются два малыша. Медвежата рождаются совсем маленькими, почти голыми и беззащитными. Детёныш питается молоком матери. Медвежье молоко очень жирное и пахнет рыбьим жиром.



30 см в длину

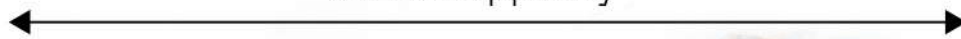


400–700 г

Фото: Xinhua/Ren Yong, <http://en.people.cn/>



50 см в длину





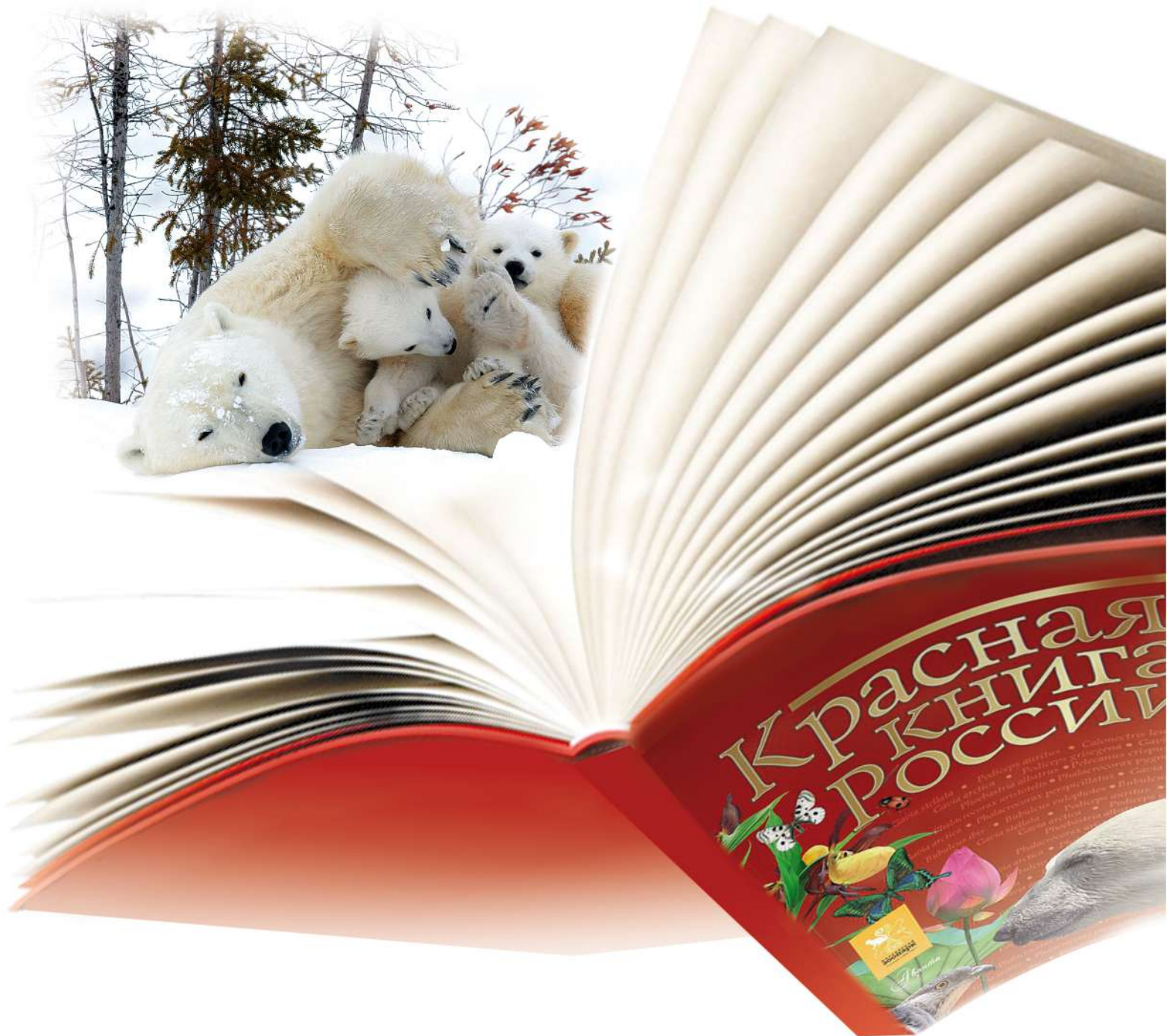
Первые шаги

К весне медвежата набирают 10–15 кг. Вслед за мамой они выходят из берлоги. На первую прогулку семейство выходит только днём и только при хорошей погоде. Медведица учит своих детишек плавать и охотиться. Медвежата живут с мамой два года, после чего они начинают самостоятельную жизнь.



Красная книга

Белый медведь занесён в Международную Красную книгу и Красную книгу России. Так называют списки животных и растений, которым требуется защита человека. Белого медведя тоже нужно защищать. Россия запретила охоту на белого медведя в далёком 1957 году. Сегодня в местах обитания, устройства родовых берлог и охотничьих угодий белого медведя в нашей стране созданы специальные защитные территории.



Опасный мишка

Белый медведь может казаться миролюбивым и дружелюбным, но остаётся хищным зверем. Человек для него — прежде всего источник пищи. В местах, где может встретиться белый медведь, надо соблюдать простые правила безопасности.



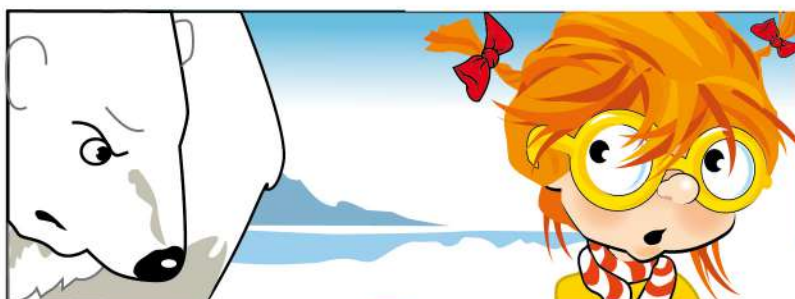
1 Всегда быть с родителями, не отходить от взрослых ни на шаг!



2 Если увидел медведя – держись от него подальше!



3 Нельзя убегать от белого медведя, потому что он подумает, что ты добыча, и начнёт за тобой бежать.



4 К белому медведю лучше не поворачиваться спиной.



5 Нельзя ложиться на землю. На земле лежит привычная добыча медведя – тюлени.

Механизмы адаптации белого медведя к арктическому климату

Обучающая деятельность со стикерами

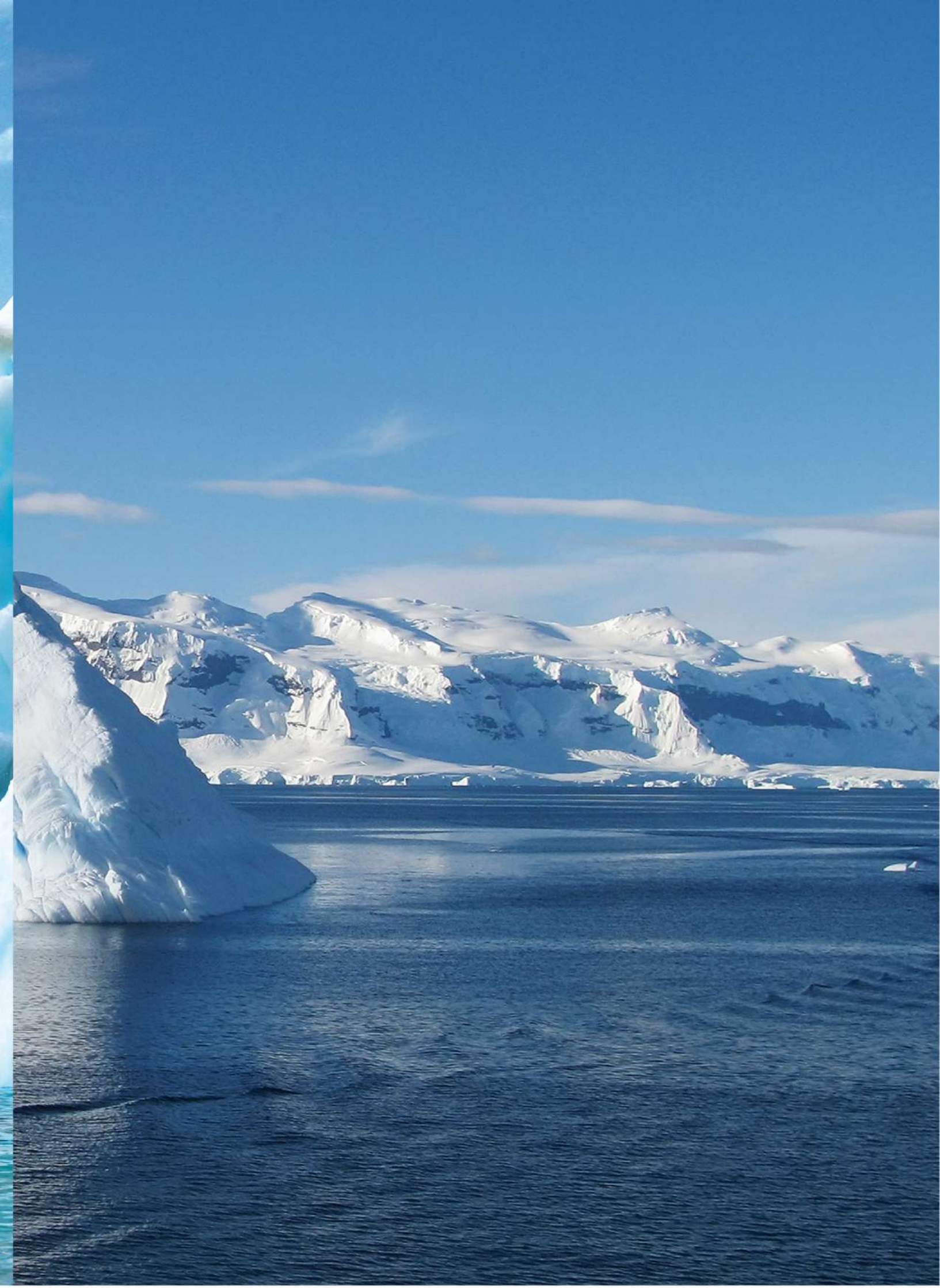
Найди страницу со стикерами, возьми изображение медведя и описания механизмов адаптации, приклей здесь по контурам.

Обсуди с друзьями, родителями или учителями.

Если есть вопросы, задай их!









Белый медведь

(Ursus maritimus)

Стикеры по теме «Механизмы адаптации белого медведя к арктическому климату»

Наклей стикеры на стр. 20

Мышечный бугор

Сильная мускулатура позволяет охотиться на крупного зверя

Широкие лапы

Не проваливаются в снег и помогают грести

Густой тёплый мех

Вместе с толстым слоем подкожного жира отлично защищает

Длинные острые когти

Позволяют легко разделяться с любой добычей

Маленькие закруглённые уши и короткий хвост

Выделяют меньше тепла за счёт небольшой поверхности

Дополнительное прозрачное веко

Защищает от слепящего солнца и ультрафиолета

Удлинённая морда

Обеспечивает медведю отличную обтекаемость во время сильного ветра, в воде и под водой

