

ОБЩЕСТВЕННЫЕ ПРОСТРАНСТВА СЕВЕРНЫХ ГОРОДОВ. ОСОБЕННОСТИ РАЗВИТИЯ

PUBLIC SPACES OF NORTHERN CITIES. FEATURES OF DEVELOPMENT

Грицан О. Е.
Губина О. В.
Седлецкая М. В.
Чернова И. А.

Gritsan O.E.
Gubina O. V.
Sedletskaia M. V.
Chernova I. A.

КЛЮЧЕВЫЕ СЛОВА:

общественные пространства северных городов; Крайний Север; Арктическая зона РФ; комфортность городской среды; климатический комфорт; календарь событий; брендовые фестивали; социализация и досуг на Севере; региональные агентства развития; лучшие практики благоустройства; адаптивный дизайн общественных пространств

KEY WORDS:

Public spaces of northern cities; Far North; Arctic zone of Russia; urban environment comfort; climate comfort; event calendar; branded festivals; socialization and leisure in the North; regional development agencies; best practices of urban improvement; adaptive design of public spaces

АННОТАЦИЯ

Создание комфортных общественных пространств, обеспечивающих жителей города местами реализации досуговых сценариев вне дома, на Севере не может регулироваться стандартизированными методами и практиками, применяемыми в основной черте расселения Российской Федерации и в крупных городах. Проживание в городах, сформированных в условиях экстремально сурового климата и особенных сочетаний социокультурных и демографических факторов, диктует необходимость поиска инновационных форматов и адаптивных решений организации городской среды. Статья презентует исследование, в котором рассматривается типология северных городов, основанная на анализе различных факторов их формирования и особенностях организации систем общественных пространств. Особое внимание уделено существующим адаптивным решениям и многообразию возможностей организации различных видов деятельности и социальной активности, включая зимний календарь событий.

ABSTRACT

The creation of comfortable public spaces that provide city residents with places to implement leisure scenarios outside the home in the North cannot be regulated by standardized methods and practices used in the main settlement area of the Russian Federation and in large cities. Living in cities formed in conditions of an extremely harsh climate and special combinations of sociocultural and demographic factors dictates the need to search for innovative formats and adaptive solutions for organizing the urban environment. The article presents a study that examines the typology of northern cities, based on the analysis of various factors of their formation and the peculiarities of the organization of systems of public spaces. Particular attention is paid to existing adaptive solutions and the variety of possibilities for organizing various types of activities and social activity, including the winter calendar of events.



Грицан О. Е.

Руководитель аналитического отдела
агентства стратегического развития
«ЦЕНТР».

—
olga.gritsan@centeragency.org

Gritsan O. E.

Head of the Analytical Department in Agency
for strategic development «CENTER»,

—
olga.gritsan@centeragency.org



Губина О. В.

Аналитик международной урбанистиче-
ской лаборатории «ЦЕНТР Lab».

—
s.gubina@centerlab.pro

Gubina O. V.

Analyst in International Urban Laboratory
«CENTER Lab».

—
s.gubina@centerlab.pro



Седлецкая М. В.

Руководитель аналитической группы
международной урбанистической лабо-
ратории «ЦЕНТР Lab».

—
m.sedletskaya@centerlab.pro

Sedletskaya M. V.

Head of the Analytical Department in Inter-
national Urban Laboratory «CENTER Lab».

—
m.sedletskaya@centerlab.pro



Чернова И. А.

ГИС-аналитик международной урбани-
стической лаборатории «ЦЕНТР Lab».

—
i.chernova@centerlab.pro

Chernova I. A.

GIS-analyst in International Urban Laborato-
ry «CENTER Lab».

—
i.chernova@centerlab.pro

Актуальность изучения общественных пространств северных городов

233 дня длится пасмурная погода в Лабитнанги.
40 м/с достигает скорость ветра в Анадыре.
−67° — температура в Верхоянске зимой.
1,8 м достигает высота снежного покрова в Воркуте

Территория Российской Федерации, протянувшаяся на 8 тыс. км с запада на восток и на 4 тыс. км с севера на юг, характеризуется различной комфортностью среды, что обусловлено контрастностью климата, рельефа и другими природными особенностями. Практически 4/5 территории РФ можно отнести к зонам с неблагоприятными для проживания природными условиями.

При этом наименее комфортные условия проживания отмечаются на территории Крайнего Севера, в пределах которой проживает около 9,3 млн человек, в том числе в Арктической зоне РФ около 2,3 млн человек.

Специфика формирования городской среды обусловлена не только природными факторами, но и социально-демографическими особенностями северных городов, что в совокупности предопределяет необходимость поиска инновационных форматов организации городской среды, в том числе общественных пространств — мест реализации жизненного сценария человека вне дома.

Северные города развиваются в условиях, отличных от тех, что есть в большинстве городов Российской Федерации, и применительно к которым выстроены современные методические подходы организации общественных пространств. Обособление северных городов обусловлено не только их географическим положением и дискомфортными условиями для жизни, но и формированием в данных населенных пунктах особой социокультурной среды, связанной с историей их возникновения, демографическими особенностями и изолированностью.

Около 9/10 северных городов — это малые города (рис. 1), в которых дискомфортные природные условия (экстремальные погодные явления, полярная ночь, безлесные ландшафты и др.) сочетаются с монотонностью среды, что способствует возникновению психоэмоционального дискомфорта у жителей.

Lifestyle северянина
Монотонность повседневной жизни, преобладание целевого сценария досуговой деятельности, использование внегородского пространства при реализации досуговых сценариев
Социальная однородность
Низкая социальная мобильность

РИС. 1. СХЕМА РАЗМЕЩЕНИЯ ГОРОДОВ КРАЙНЕГО СЕВЕРА И АЗРФ



В последние годы на фоне правительственных инициатив по развитию арктических территорий и Крайнего Севера в целом усилился интерес к северным городам, в том числе к созданию в них комфортной городской среды. И если при

Актуальность задач адаптации общественных пространств к условиям северных городов сохраняется

проведении 1-го Всероссийского конкурса лучших проектов создания комфортной городской среды эксперты вынуждены были отметить преобладание однотипных подходов к развитию общественных пространств в городах РФ независимо от их географического положения, то последние конкурсы демонстрируют прогресс в отношении предлагаемых решений по организации общественных мест.

Тем не менее актуальность задач адаптации общественных пространств к условиям северных городов сохраняется, в связи с чем возникает необходимость в систематизации информации об общественных пространствах и о выявлении складывающихся тенденций их развития.

КИРОВСК. ГОРНОЛЫЖНЫЙ КОМПЛЕКС



Фото: Федор Лобанов

МАГАДАН. ПАРК «МАЯК»



Фото: Мария Потаева

КУРИЛЬСК. ИСПОЛЬЗОВАНИЕ БЕРЕГОВОЙ ЛИНИИ



Фото: Михаил Кузнецов

СТРЕЖЕВОЙ. ДВОРЕЦ ИСКУССТВ



Фото: Диана Барашкова

Специфика досуговых сценариев жителей северных городов предполагает изучение функционирования не только классических общественных пространств — рекреационных и транзитных территорий, относимых Градостроительным кодексом РФ к территориям общего пользования (площади, улицы, скверы, бульвары, пешеходные зоны, парки, набережные), и традиционных рекреационных территорий (прибрежные территории, пляжи, смотровые площадки, парки аттракционов), но и закрытых общественных пространств — мест проведения свободного времени, социализации и досуга горожан, предоставляющих возможность реализации гибкого досугового сценария в условиях свободного доступа представителей всех социальных групп. В качестве закрытых общественных пространств могут рассматриваться объекты общественного назначения, предназначенные для культурно-досуговой, развлекательной, спортивной, торговой и выставочной деятельности.

Также важно отметить значительную роль так называемых анклавных и альтернативных общественных пространств, которые в условиях изолированности северного города и монотонности повседневной жизни малого населенного пункта расширяют возможности выбора при проведении свободного времени вне дома.

Важно отметить значительную роль так называемых анклавных и альтернативных общественных пространств

К анклавным общественным пространствам можно отнести часто посещаемые горожанами рекреационные территории и объекты, расположенные вне городской черты: спортивно-рекреационные комплексы, природно-рекреационные зоны, картинги, пляжные зоны и иные подобные территории и объекты, которые предоставляют инфраструктуру для реализации разнообразных целевых досуговых сценариев. Отсутствие такой инфраструктуры приводит к возникновению стихийно организуемых горожанами мест для отдыха и досуга (альтернативных общественных пространств), не предназначенных изначально для этих целей: гаражи, заброшенные здания, садовые товарищества в городе, неорганизованные пляжи и иные места для неформального отдыха. Развитие подобных нетрадиционных площадок происходит через альтернативные варианты использования. Например, новое рождение гаражной культуры произошло в Мончегорске летом 2022 года на первом в Мурманской области добрососедском фестивале «ГАРАЖАНЕ» с фестивальными активностями и образовательными мастер-классами на гаражной территории.

В целях выявления закономерностей при организации и функционировании нами были изучены общественные пространства 141 города, в том числе 45 городов, расположенных на территории АЗРФ.

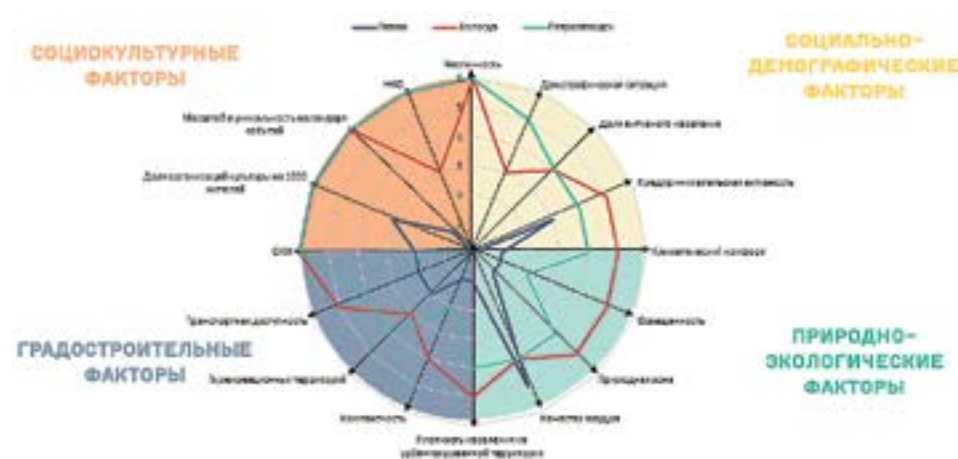
Общественные пространства были проанализированы не только как функционально и/или планировочно обособленные территории в структуре города, но и как третье место — часть городского пространства, используемая для отдыха, досуга и социального взаимодействия. При этом применительно к поставленным задачам изучения общественное пространство было определено следующим образом.

Общественное пространство — часть городского пространства и объекты общественного назначения, предполагающие свободный доступ неограниченного круга лиц независимо от их социального статуса и уровня доходов, а также предоставляющие возможность реализации адаптивного сценария использования пространства как для неформального общения и самовыражения индивидов, так и для одновременного использования большим количеством людей, в том числе при проведении массовых мероприятий.

Предпосылки формирования общественных пространств северных городов

Учитывая различия северных городов как по численности населения (от 768 человек в Верхоянске до 396 000 человек в Сургуте), так и по географическому расположению (самый северный город Певек находится на широте 69°, самый южный, Дальнегорск, — на широте 44°), были изучены предпосылки развития общественных пространств по 16 факторам, отнесенным к четырем блокам — природно-экологиче-

РИС. 2. ПАУТИННАЯ ДИАГРАММА РАНЖИРОВАННЫХ ПОКАЗАТЕЛЕЙ ОЦЕНКИ



Были изучены предпосылки развития общественных пространств по 16 факторам

Источник: расчеты авторов

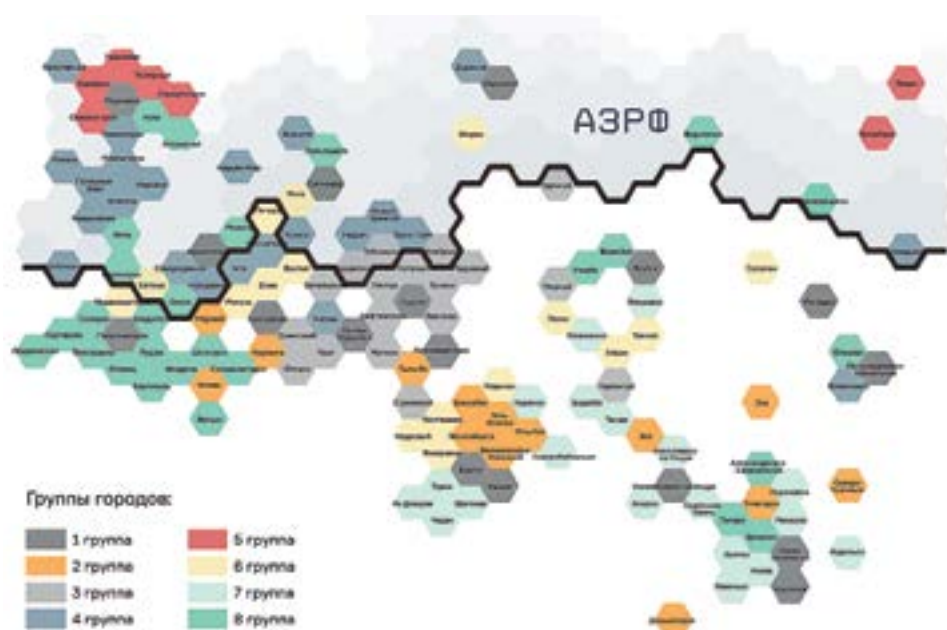
скому, социально-экономическому, градостроительному и социокультурному. В число факторов вошли следующие критерии: комфортность пребывания на улице, чистота воздуха, доля озеленения, показатели компактности городской структуры, доля активного населения, масштабность календаря событий, а также другие составляющие, оказывающие влияние на благоприятность условий создания общественных пространств и комфортность пребывания на их территориях жителей (рис. 2).

Показатели 16 факторов были приведены к баллам единой шкалы, позволившей провести группировку городов методом кластеризации К-средних и кластеризации по матрице близости итоговых значений.

Кластеризация позволила выделить восемь групп городов, обособление которых обусловлено сочетаниями определенных факторов. Специфика географических, демографических и исторических особенностей городов нашла отражение в условных названиях групп городов, отличающихся комплексом предпосылок развития систем общественных пространств (рис. 3).

РИС. 3. РЕЗУЛЬТАТЫ КЛАСТЕРНОГО АНАЛИЗА СЕВЕРНЫХ ГОРОДОВ

Кластеризация позволила выделить восемь групп городов



Источник: расчеты авторов

«Крупные» — группа сложно организованных городов с высокой численностью населения, для которых в той или иной мере релевантны распространенные в Российской Федерации подходы к формированию общественных пространств.

«Исчезающие» и «прибрежные» — группы городов со сложной планировочной структурой и демографической ситуацией, при этом отличающиеся благоприятными климатическими условиями и высокой активностью учреждений культуры.

«Индустриальные» и «северные» — группы городов с различными демографической ситуацией и культурной составляющей, которые испытывают значительное влияние климатических факторов, но при этом имеют наилучшие предпосылки для формирования классических систем общественных пространств, в том числе исходя из особенностей планировочной структуры населенного пункта и бюджетной обеспеченности.

«Недоступные» — группа городов с наиболее сложными социально-экономическими и климатическими условиями для создания общественных пространств и применения общепринятых нормативов. Города группы расположены за Полярным кругом и имеют важное стратегическое значение среди опорных пунктов АЗРФ.

«Восточные» и «древние» — группы городов, обособленные по территориальным признакам, в которых просматривается широкая возможность работы с природным и культурным потенциалом.

Особенности общественных пространств северных городов

Открытые общественные пространства северных городов были изучены на предмет их системной организации — сочетания и распределения элементов планировочной структуры города и отдельных объектов, предназначенных для отдыха и досуга вне дома. В итоге было выделено два характерных номенклатурных набора (базовый и расширенный), представляющих определенные сочетания из 27 возможных типов объектов.

Базовый набор представляет собой минимальный состав объектов в городе, удовлетворяющий минимальные потребности в отдыхе и досуге: парки, скверы, площади, открытые спортивные объекты (стадионы и озелененные территории физкультуры и спорта). **Расширенный набор** позволяет удовлетворять локальные запросы горожан за счет большего разнообразия объектов — аллей, бульваров, набережных, пляжей, смотровых площадок, парков аттракционов, детских площадок, прибрежных территорий, а также территорий культовых объектов, учреждений культуры и образования. Соотношение городов с различными типами систем общественных пространств проиллюстрировано на примере городов АЗРФ (рис. 4).

РИС. 4. СИСТЕМЫ ОТКРЫТЫХ ОБЩЕСТВЕННЫХ ПРОСТРАНСТВ В ГОРОДАХ АЗРФ



Источник: расчеты авторов

Наиболее развитыми в настоящий момент являются города, основанные в период освоения Сибири и Дальнего Востока

Сформированность и функциональность систем общественных пространств могут зависеть от разных факторов. В частности, прослеживается зависимость развития систем открытых общественных пространств от возраста города и его изначальной специализации. Так, наиболее развитыми в настоящий момент являются города, основанные в период освоения Сибири и Дальнего Востока, — военные остроги, посты, порты и крепости, пункты сбора ясака, экспедиционные и переселенческие пункты (Анадырь, Салехард, Вельск, Певек). В ряде городов, развившихся из поселений, основанных до 1799 года (монастыри, погосты, финские и японские поселения, такие как Островной, Кола, Верхоянск, Среднеколымск, Беломорск, Мезень, Онега), наоборот, системы общественных пространств оказались наименее развитыми, как и в портовых закрытых городах (Заозёрск, Гаджиево, Снежногорск, Полярный).

Сформированность систем зависит также от характера застройки, прежде всего преобладающих морфотипов. В пределах малоэтажной застройки, которая в ряде городов занимает до 80% от селитебной территории (Верхоянск, Мезень, Беломорск, Онега, Среднеколымск), открытых общественных пространств, как правило, недостаточно как из-за отсутствия земельных участков, пригодных для формирования общих территорий, так и из-за линейных размеров ИЖС, превышающих зону пешей доступности. В пределах ИЖС складывается пониженный запрос на

рекреационные территории в связи с возможностью организации досуга на при-
домовых площадях.

Развитость систем
открытых обще-
ственных про-
странств ожидаемо
зависит от размера
города

Развитость систем открытых общественных пространств ожидаемо зависит от размера города. Крупные, большие и средние города обладают расширенным набором (Архангельск, Норильск, Новый Уренгой, Ноябрьск, Северодвинск, Апатиты, Воркута, Салехард), малые города, преобладающие по количеству (в АЗРФ их 36 из 45), имеют редуцированные системы за исключением некоторых городов с расширенным набором общественных пространств и избыточностью занимаемых ими площадей, например Анадырь, Заполярный, Кеми и Певек.

В городах, возникших в периоды форсированной индустриализации и трансформации рабочих и вахтовых поселков в монопрофильные города, существенную роль в формировании общественных пространств сыграли градоформирующие предприятия, от успешности или неуспешности которых и зависит сегодняшнее состояние системы общественных пространств (Воркута, Муравленко, Надым, Белоярский, Северодвинск, Губкинский).

Мнение о нево-
стребованности
в северных горо-
дах инфраструкту-
ры досуга
и отдыха у воды
не нашло своего
подтверждения

Интересно отметить, что широко распространенное мнение о не востребованности в северных городах инфраструктуры досуга и отдыха у воды не нашло своего подтверждения. Помимо благоустроенных набережных (Надым, Северодвинск) можно встретить официальные пляжные зоны (Северодвинск, Салехард, Тарко-Сале, Губкинский) и неофициальные, в том числе и на береговой линии технических водоемов (Норильск). Безусловно, пляжные зоны — нехарактерное явление для северных и особенно арктических городов, но они вносят разнообразие в системы общественных пространств, что особенно важно в специфических северных условиях, побуждающих к поиску новых форматов открытых общественных пространств: например, многочисленные картинги в Магадане, смотровые площадки (Анадырь, Мончегорск и др.), фестивальные площадки (Архангельск, Усинск), режеехт-клубы (Северодвинск) и частные конюшни (Северодвинск).

Практически во
всех северных
городах многочис-
ленны стихийно
возникающие
альтернативные
открытые обще-
ственные про-
странства

Практически во всех северных городах многочисленны стихийно возникающие альтернативные открытые общественные пространства. Помимо автомобильных гаражей, особенно активно используемых для досуговой деятельности в зимний период (Мурманск, Мончегорск, Норильск и др.), это могут быть природные объекты (сопки, склоны долин рек), задействованные в зимних и экстремальных видах спорта (Мурманск, Кола), заброшенные промышленные здания и объекты (Магадан, Кировск), садовые товарищества в городе (Белоярский), технические водоемы (Норильск) и иные места для неформального отдыха.

Наличие базового набора открытых общественных пространств в городах АЗРФ в свою очередь предопределено рядом факторов: численность населения (менее 20 тыс. человек), единая ткань города (без разрывов, одноставные города), отсутствие крупных предприятий, высокий процент частного сектора (более 55%). Полная несформированность системы, определяемая дефицитностью базовых пространств (отсутствие одного или нескольких элементов — парков, скверов, площадей), свойственна городам численностью до 9 тыс. человек при наличии отмеченных выше факторов (Верхоянск, Мезень, Игарка).

Неблагоприятные климатические условия, усугубляемые в ряде городов длительной полярной ночью, обуславливают необходимость более тщательного изучения опыта создания закрытых общественных пространств в северных городах.

Закрытые общественные пространства (60 типов объектов) были разбиты на семь классов: культурно-просветительские, торговые, торгово-развлекательные, спортивно-оздоровительные, общественного питания, досуговые и иные. После этого была проведена оценка разнообразия и обеспеченности северных городов

закрытыми общественными пространствами, итоги которой применительно к городам АЗРФ приведены на рис. 5.

РИС. 5. ОБЕСПЕЧЕННОСТЬ ЗАКРЫТЫМИ ОБЩЕСТВЕННЫМИ ПРОСТРАНСТВАМИ ГОРОДОВ АЗРФ



Источник: расчеты авторов

Минимальный набор, обеспечивающий досуг жителей для проведения времени в закрытом помещении, складывается из дома культуры, заведения общепита, торгового центра, объектов спортивно-оздоровительного типа (ФОК или тренажерный зал) и досуга молодежи (детская школа, игровой клуб, молодежный центр), а также библиотеки и кинотеатра (Ковдор, Полярные Зори, Сегежа). В малых городах старые здания кинотеатров или домов культуры зачастую не используются, а востребованность библиотек снижается, что можно охарактеризовать как негативную тенденцию, требующую переосмысления роли традиционных общественных объектов в организации досуга и отдыха жителей.

В больших городах (более 100 тыс. человек) функции закрытых общественных пространств дублируются

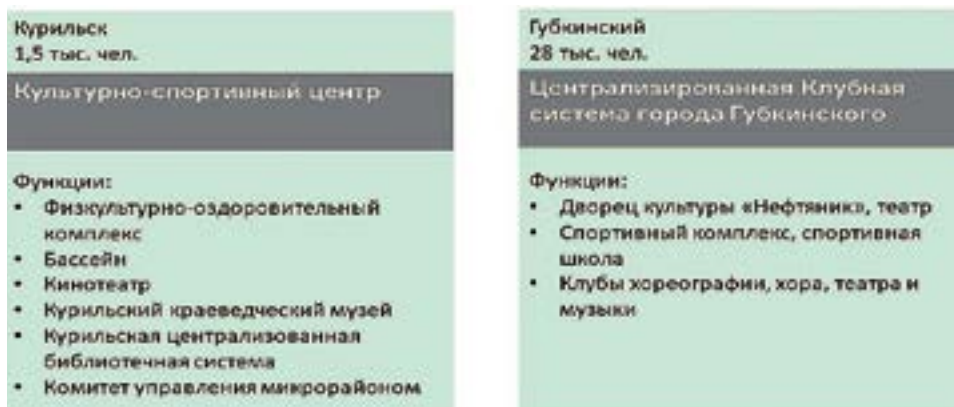
Полная обеспеченность различными типами инфраструктуры отмечается в городах, в которых набор закрытых общественных пространств, помимо упомянутых, дополнен торгово-развлекательными центрами (в них появляются фуд-корты, детские комнаты, кинозалы, места отдыха) и какими-либо объектами нового формата (компьютерные или комьюнити-клубы, ночные клубы, коворкинги), как, например, Костомукша. В больших городах (более 100 тыс. человек) функции закрытых общественных пространств дублируются, появляются сетевые заведения, театры и выставочные центры (Норильск, Северодвинск).

В ряде малых городов система закрытых общественных пространств складывается только из дома культуры или краеведческого музея и одного-двух заведений общепита — кафе или бистро (Верхоянск), хотя распоряжением Министерства культуры от 2017 г. «Об утверждении Методических рекомендаций субъектам Российской Федерации и органам местного самоуправления по развитию сети организаций культуры и обеспеченности населения услугами организаций культуры» предусмотрена необходимость обеспечения малых городов как минимум библиотекой, домом культуры, краеведческим музеем и кинозалом.

Наиболее эффективной формой организации закрытых общественных пространств как для малых, так и для средних городов является многофункциональный центр

Наиболее эффективной формой организации закрытых общественных пространств как для малых, так и для средних городов является многофункциональный центр (один на город), организованный на базе устаревающего советского культурного центра (Губкинский) или спроектированный специально (Курильск), объединяющий в себе несколько различных функций, выступающий площадкой для проведения мероприятий и фестивалей разного уровня и предоставляющий помещения для объектов дополнительного образования и творческих коллективов (рис. 6).

РИС. 6. ПРИМЕРЫ МНОГООФУНКЦИОНАЛЬНЫХ ЗАКРЫТЫХ ОБЩЕСТВЕННЫХ ПРОСТРАНСТВ



Сопоставление систем общественных пространств с точки зрения наличия базовых и расширенных наборов открытых и закрытых общественных пространств позволяет сделать некоторые обобщающие выводы.

Широкое разнообразие закрытых общественных пространств и развитая система открытых складываются в молодых городах с развитой городской инфраструктурой, социально-экономическая ситуация в которых во многом определяется крупными корпорациями (Дудинка, Губкинский, Новый Уренгой). В таких городах даже при негативных тенденциях развития демографической ситуации сохраняется высокий запрос на места проведения свободного времени.

Отсутствие базового набора открытых общественных пространств или наличие базового набора открытых в сочетании с дефицитной обеспеченностью закрытыми общественными пространствами характерно для городов с низкой численностью населения и негативной демографической ситуацией. Там формирование планировочной структуры происходило более хаотично, а возможности проведения досуга, в том числе определялись окружающими природными территориями (Беломорск, Кемь, Лабытнанги). Сравнительно благоприятные климатические условия также находят заметное отражение в формировании открытых общественных пространств и дополнительно обеспечены различными мультиформатными закрытыми общественными территориями.

Итоги проведенной нами оценки разнообразия и обеспеченности северных городов открытыми и закрытыми общественными пространствами в целом коррелируют с индексом качества городской среды (рис. 7). Города с индексом качества более 180 баллов обладают расширенным набором открытых общественных пространств и дополнительной обеспеченностью различными мультиформатными закрытыми общественными территориями.

РИС. 7. СОПОСТАВЛЕНИЕ ОЦЕНКИ РАЗНООБРАЗИЯ И ОБЕСПЕЧЕННОСТИ СЕВЕРНЫХ ГОРОДОВ ОТКРЫТЫМИ И ЗАКРЫТЫМИ ОБЩЕСТВЕННЫМИ ПРОСТРАНСТВАМИ С ИНДЕКСОМ КАЧЕСТВА ГОРОДСКОЙ СРЕДЫ



Источник: расчеты авторов

Благоприятные климатические условия также находят заметное отражение в формировании открытых общественных пространств

Особенности событийной программы

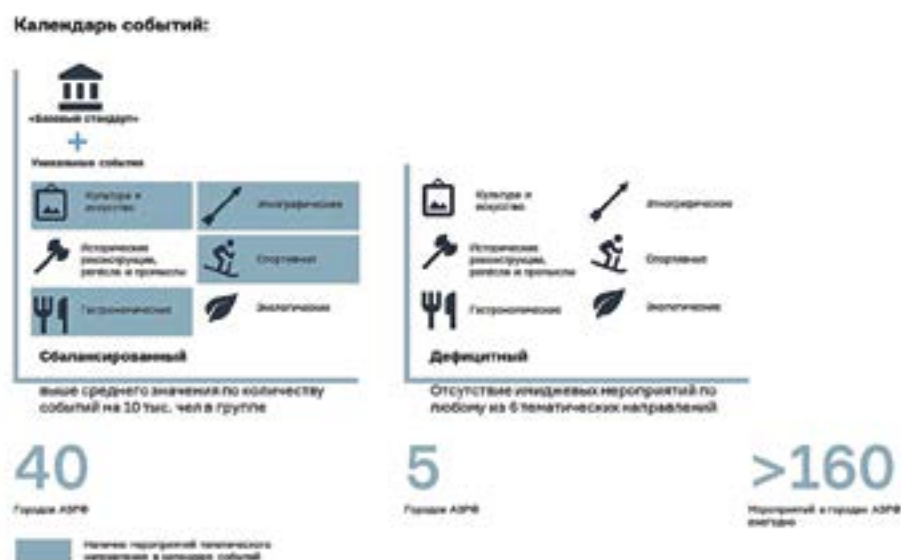
Понимание общественного пространства, или места для неформального общения, предполагает изучение событийной повестки как наиболее действенного механизма одновременного привлечения большого количества людей в общественные пространства. Недостаточная активность социальных связей как за счет малой численности населения, так и из-за сезонных некомфортных условий пребывания на открытом воздухе, предопределяет значимость массовых мероприятий в северных городах. В целях выявления особенностей использования общественных пространств и адаптации инфраструктуры для реализации досуговых сценариев в северных городах нами был проведен анализ сбалансированности событийной повестки, выделены базовые и оригинальные имиджевые форматы мероприятий и оценена роль различных институциональных акторов. Далее представлены результаты анализа применительно к городам АЗРФ.

Уникальные и базовые форматы

40 из 45 городов АЗРФ обладают сбалансированным событийным календарем за счет круглогодичных сценариев активности базового стандарта и уникальных имиджевых событий. Дефицит событийной насыщенности характерен для городов с численностью населения до 10 тыс. человек (Кемь, Кола, Среднеколымск, Верхоянск, Игарка) и связан с отсутствием межрегиональных спортивных событий (спортивное первенство «Лыжня России», Всероссийский день бега «Кросс нации» и др.), «северных» праздников (День оленевода, День рыбака, Фестиваль ледовых скульптур др.) и всероссийских культурно-просветительских акций («Ночь музеев», «Ночь искусств», «Библионочь» и др.) (рис. 8).

40 из 45 городов АЗРФ обладают сбалансированным событийным календарем

РИС. 8. ХАРАКТЕРИСТИКИ КАЛЕНДАРЯ СОБЫТИЙ В 2023 ГОДУ

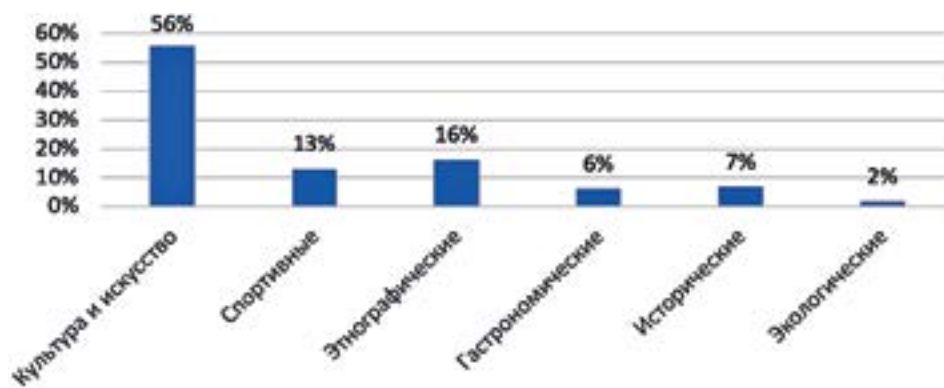


Источник: расчеты авторов

Ежегодно проходит более 160 имиджевых мероприятий международного, межрегионального и всероссийского масштабов

Ежегодно проходит более 160 имиджевых мероприятий международного, межрегионального и всероссийского масштабов. Во всех городах АЗРФ наиболее популярным направлением среди оригинальных имиджевых форматов является «культура и искусство», что связано с высокой активностью учреждений культуры. В городах с развитым некоммерческим сектором и самоорганизацией ярко проявлен творческий импульс, выраженный в брендовых фестивалях (этнографической, гастрономической и спортивной тематиках, рис. 9).

РИС. 9. ТЕМАТИКА ИМИДЖЕВЫХ СОБЫТИЙ ГОРОДОВ АЗРФ



Наряду с крупными городами наибольшее число событий проходит в городах с численностью населения 20–40 тыс. человек

Интересно отметить, что наряду с крупными городами наибольшее число событий проходит в городах с численностью населения 20–40 тыс. человек, отличающихся высокой вариативностью масштаба событий — городского, окружного, регионального и международного уровней. Среди имиджевых примеров:

- межрайонный фестиваль театрального искусства «Театральный фургон», Сегежа;
- окружной фестиваль уличного искусства YAM (ural) AL, Губкинский;
- региональный арт-фестиваль «Арктическая керамика», Лабытнанги;
- международный фестиваль снежно-ледовых скульптур «Снеголед», Кировск;
- Международный фестиваль искусств, Костомукша;
- межрегиональная регата крейсерских яхт «Кубок Кандалакшского залива», Кандалакша.

ПЕВЕК. СОЗДАНИЕ МУРАЛОВ В РАМКАХ ПРОГРАММЫ БЛАГОУСТРОЙСТВА



Фото: Федор Лобанов

ТАРКО-САЛЕ. НЕНЕЦКИЙ НАЦИОНАЛЬНЫЙ ПРАЗДНИК «ДЕНЬ ОЛЕНЕВОДА»



Фото: Владимир Ковальчук / Фото-банк Лори

НАДЫМ. ДЕНЬ ПОБЕДЫ

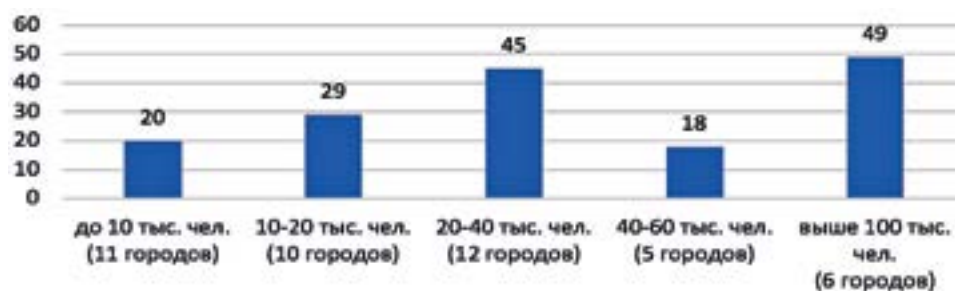


Фото: Максим Дюкин

В малых городах с населением менее 20 тыс. человек больше представлены этнографические форматы мероприятий

В малых городах с населением менее 20 тыс. человек больше представлены этнографические форматы мероприятий в отличие от средних и крупных городов АЗРФ с населением выше 40 тыс. человек, в которых более ярко выражена спортивная тематика. Среди уникальных мероприятий можно отметить этнофестиваль «Море помор» (Беломорск), Фестиваль полярного дня (Кола), фестиваль национальных культур «Край морозовый» (Снежногорск), праздник оленеводов «Тэрыб кёр» («Быстроногий олень», Инта), открытый районный слет-конкурс этнокультур «Ямал-fest» (Тарко-Сале, рис. 10).

РИС. 10. КОЛИЧЕСТВО УНИКАЛЬНЫХ ИМИДЖЕВЫХ СОБЫТИЙ В КАТЕГОРИЯХ ГОРОДОВ АЗРФ ПО ЧИСЛЕННОСТИ НАСЕЛЕНИЯ

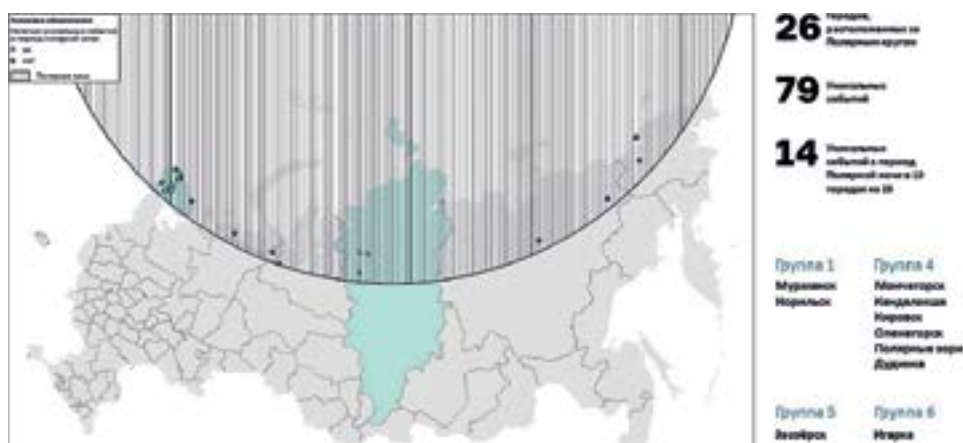


Уникальные форматы. Города за полярным кругом

Среди 26 городов, расположенных за Полярным кругом, уникальные события отсутствуют только в двух городах

Среди 26 городов, расположенных за полярным кругом, уникальные события отсутствуют только в двух городах — в Островном и Среднеколымске (рис. 11).

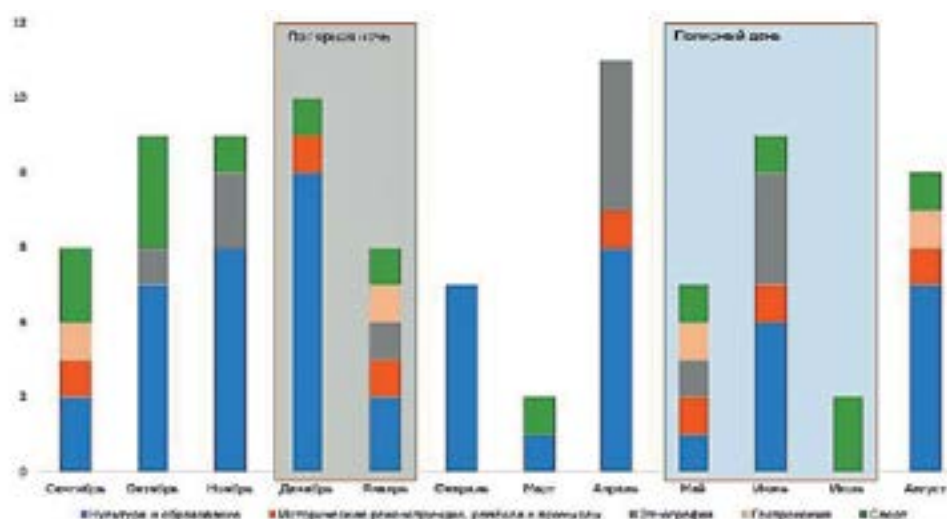
РИС. 11. ГОРОДА ЗА ПОЛЯРНЫМ КРУГОМ



Наибольшее количество мероприятий проходит в апреле и декабре, наименьшее — в июле. Наиболее разнообразны по тематикам январь и май, что связано с проведением массовых спортивных конкурсов, арктических гастро- и арт-фестивалей, праздников северных народов, социальных мероприятий при поддержке градообразующих предприятий (рис. 12).

Наибольшее количество мероприятий проходит в апреле и декабре, наименьшее — в июле

РИС. 12. СЕЗОННАЯ НАСЫЩЕННОСТЬ СОБЫТИЯМИ В ГОРОДАХ ЗА ПОЛЯРНЫМ КРУГОМ



В период полярной ночи с 27 ноября по 16 января уникальные форматы событий проходят на территориях 10 городов двух субъектов — Мурманской области и Красноярского края. Города условно можно разделить на три группы: крупные (Мурманск, Норильск), малые (20–40 тыс. человек — Мончегорск, Кандакша,

Кировск, Дудинка, Оленегорск), малые (менее 20 тыс. человек — Полярные Зори, Заозерск, Игарка).

Локации событий включают открытые (городской парк, набережная, площадь, улица) и закрытые общественные пространства (объекты социальной инфраструктуры — ДК, центры досуга, кинотеатры, спортивные комплексы, музеи, университеты).

ДУДИНКА.
ФЕСТИВАЛЬ ПОДЛЕДНОЙ РЫБАЛКИ НА ЕНИСЕЕ



Фото: Oksana Stasenko/Фотобанк Лори

НОРИЛЬСК.
ЭТНИЧЕСКИЙ ФЕСТИВАЛЬ «БОЛЬШОЙ АРГИШ»



Фото: Андрей Степанов/Фотобанк Лори

В Красноярском крае событийный календарь строится на базах учреждений культуры (Центр народного творчества Дудинки, ДК Игарки), местных общественных организаций (центр развития личности «Старт», Норильск) и туристических агентств (Таймырский ТИЦ, Дудинка и агентство «Агроарктика», Игарка). Креативные события нового формата создаются при поддержке Агентства развития Норильска и ПАО «ГМК «Норильский никель»».

В Мурманской области ключевую роль в продуцировании новых форматов играют агентства развития (Мончегорск, Оленегорск), Центр городского развития Мурманской области при поддержке градообразующих предприятий, в том числе АО «Кольская ГМК», ГК «Росатом», Кандалакшский алюминиевый завод (самый северный завод «РУСАЛа»), кировский филиал АО «Апатит», АО «Олкон» (самый северный в России производитель железорудного концентрата) (рис. 13).

РИС. 13. РОЛЬ ОТКРЫТЫХ И ЗАКРЫТЫХ ОБЩЕСТВЕННЫХ ПРОСТРАНСТВ В ЛОКАЛИЗАЦИИ СОБЫТИЙНОГО КАЛЕНДАРЯ В ГОРОДАХ МУРМАНСКОЙ ОБЛАСТИ И КРАСНОЯРСКОГО КРАЯ



Досуговые сценарии реализуются преимущественно в культурно-просветительских закрытых пространствах. Неозелененные и рекреационные общественные пространства как место социального взаимодействия используются чаще всего для общегородских мероприятий либо зимних спортивных событий. Анклавные пространства задействованы в региональных музейно-этнографических фестивалях.

Брендированные события культурно-этнографической, гастрономической и спортивной тематики отражают северные атрибутивные особенности системы общественных пространств, такие как тематизация социальных взаимодействий и зимняя событийная повестка.

В зимней событийной повестке городов за полярным кругом роль открытых общественных пространств взаимосвязана с наличием типологии расширенного набора. Уникальные арт-фестивали, фестивали ледовых скульптур, снегоходные спортивные соревнования реализуются в городах, в которых набор общественных пространств представляет собой систему совместно работающих открытых и закрытых территорий.

Событийная насыщенность и тематическое разнообразие активностей отражают один из актуальных трендов — растущее внимание к брендингу территорий

Таким образом, событийная насыщенность и тематическое разнообразие активностей отражают один из актуальных трендов — растущее внимание к брендингу территорий. Внимание к контенту и сценариям использования непосредственно связано с качеством проявления локальной идентичности общественных пространств.

Например, адаптивность и следование концептуальной идее реализованы в благоустройстве общественно-досуговой зоны «Поморская набережная» в г. Кола. Особенности идентичности интерпретированы с помощью акцентов айдентики (элементы ограждения, дизайн сувенирной лавки, повторяющий конструкцию острога, образ волны как символ столкновения рек Тулома и Кола, скульптурная композиция кольского кита и др.). Создание микроклиматического комфорта взаимосвязано с адаптивностью для масштабных событийных мероприятий. Так, после благоустройства на набережной состоялся фестиваль молодежных субкультур, были установлены специальные лекционные шатры, фестивальная сцена для данс-батлов.

РИС. 14. КОЛА. ОБЩЕСТВЕННО-ДОСУГОВАЯ ЗОНА «ПОМОРСКАЯ НАБЕРЕЖНАЯ»



Фото: <https://fototerra.ru/Russia/Kola/Lima-1-14570.html>

Заключение

Северные города не избежали недостатков формирования системы общественных пространств, свойственных многим российским городам. К ним относятся избыток открытых общественных пространств в крупных городах, построенных или подвергшихся масштабной реконструкции в советское время, и недостаток в городах с существенным сектором индивидуальной жилой застройки; хаотичность и разорванность систем общественных пространств, низкий уровень благоустройства в малых городах. Ситуация усугубилась тем, что при формировании общественных пространств северных городов долгое время игнорировались неблагоприятные климатические условия, природная зональность, недостаточная концентрация населения, особенности социализации, в связи с чем общественные пространства в северных городах долгое время оставались неадаптированными к условиям Крайнего Севера и слабо востребованными.

Но, несмотря на имеющиеся объективные и субъективные проблемы, многие северные города в последние годы демонстрируют примеры системной работы с общественными пространствами, адаптацию решений к природным условиям и учитывают локальную идентичность. Наибольший прогресс отмечается

Многие северные города в последние годы демонстрируют примеры системной работы с общественными пространствами

в городах присутствия добывающих корпораций и в регионах, где созданы центры компетенций. Именно в них мы видим адаптированные, функциональные и эстетически привлекательные общественные пространства. Коллаборация органов государственных и частных институтов развития, объединение частных и бюджетных инвестиций, активизация социального взаимодействия — направления, представляющиеся наиболее эффективными для изменения подходов к работе с общественными пространствами северных городов.

Следует отметить, что по-прежнему остаются вопросы в области нормативно-правового и методологического сопровождения создания общественных пространств в северных городах, решение которых актуально и в рамках повестки развития АЗРФ. Это в том числе:

- оптимизация нормативной базы в вопросах благоустройства и озеленения северных городов, в особенности городов АЗРФ;
- разработка механизмов бюджетного финансирования нетиповых решений закрытых и гибридных общественных пространств в условиях Крайнего Севера;
- разработка новых моделей общественных пространств для Крайнего Севера, в том числе гибридных форматов, крытых центров с нерегулируемым выбором досуговой деятельности;
- разработка решений многофункциональных закрытых общественных пространств для малых городов, сочетающих широкие досуговые возможности и нерегулируемое посещение;
- разработка адаптированных приемов благоустройства, в частности методов озеленения и цветочного оформления городов, отличающихся коротким вегетационным периодом и неблагоприятными для озеленения климатическими условиями;
- разработка приемов средового дизайна, снижающих негативные психоэмоциональные эффекты, связанные с монотонностью среды на безлесных территориях, с продолжительной полярной ночью, дискомфортным световым режимом и т. п.;
- формирование круглогодичной социокультурной программы, внедрение новых форматов событийной повестки и тиражирование успешных форматов мероприятий в малых городах, не обладающих собственным креативным капиталом.

Литература

1. Визгалов Д. Брендинг города [предисл. Л. В. Смирнягина]. — М.: Фонд «Институт экономики города». — 2011. — 160 с.
2. Замятин Д. Н., Курилова С. Н., Дьяконова В. Е. Геокультурный брендинг арктических территорий (на примере моделирования базового географического образа тундры) // Этнографическое обозрение. — 2016. — № 4. — С. 60–74.
3. Исторические поселения и малые города [электронный ресурс] // <https://www.centeragency.org/> [сайт]. URL: <https://www.centeragency.org/ru/projects/86> (дата обращения: 10.09.2023).

References

1. Vizgalov Denis City Branding, [Preface. L. V. Smirnyagina]. — M.: Institute of Urban Economics Foundation. — 2011. — 160 p.
2. Zamyatin D. N., Kurilova S. N., Dyakonova V. E. Geocultural branding of Arctic territories (using the example of modeling the basic geographical image of the tundra) // *Ethnographic Review*. 2016. No. 4. P. 60–74.
3. Historical settlements and small towns. — Text: electronic // <https://www.centeragency.org/> [website]. URL: <https://www.centeragency.org/ru/projects/86> (date of access: 09/10/2023).

4. Индекс качества городской среды [электронный ресурс] // Министерство строительства и жилищно-коммунального хозяйства [сайт]. URL: <https://xndtbcccdtsypabxk.xnp1ai/#/> (дата обращения: 14.09.2023).
5. Национальный атлас России: в 4 т. / Сост. и подгот. к изданию ПКО «Картография» под общ. рук. М-ва транспорта Российской Федерации и Роскартографии; отв. ред. Г. Ф. Кравченко; предс. редколл. А. В. Бородко. — Калининград: ОАО «Янтарный сказ». — 2007. — Т. 2: Природа. Экология. — 496 с.
6. Панов Л. К., Шимановская З. Ф. Центры северных городов. — Л.: Стройиздат. Ленингр. отдние. — 1982. — 119 с.
7. Постановление правительства Российской Федерации от 16.11.2021 № 1946 «Об утверждении перечня районов Крайнего Севера и местностей, приравненных к районам Крайнего Севера, в целях предоставления государственных гарантий и компенсаций для лиц, работающих и проживающих в этих районах и местностях, признании утратившими силу некоторых актов Правительства РФ и признании не действующими на территории РФ некоторых актов Совета Министров СССР».
8. Пространственное развитие малых городов: социальные стратегии и практики: [монография] / М. Ф. Черныш, В. В. Маркин [и др.]; отв. ред. М. Ф. Черныш, В. В. Маркин; предисл. М. К. Горшков; ФНИСЦ РАН. — М.: ФНИСЦ РАН. — 2020. — 523 с.
9. Синицын И. С., Георгица И. М., Иванова Т. Г. Биоклиматическая характеристика территории в медико-географических целях // Ярославский педагогический вестник. 2013. № 4. URL: <https://cyberleninka.ru/article/n/bioklimaticheskaya-harakteristika-territorii-v-mediko-geograficheskikh-tselyah> (дата обращения: 14.09.2023).
10. Ситаров В. А., Пустовойтов В. М. Социальная экология. — М.: Издательский центр «Академия». — 2000. — 280 с.
4. Urban environment quality index. — Text: electronic // [website] Ministry of Construction and Housing and Communal Services. URL: <https://xndtbcccdtsypabxk.xnp1ai/#/> (access date: 09/14/2023).
5. National Atlas of Russia: 4 volumes / Comp. and preparation to the publication of the PKO «Cartography» under the general title. hands Ministry of Transport of the Russian Federation and Roscartography; resp. ed. G. F. Kravchenko; pres. redcall. A. V. Borodko. — Kaliningrad: JSC Yantarny Skaz, 2007. — T. 2: Nature. Ecology. — [13], 496 p.
6. Panov L. K., Shimanovskaya Z. F. Centers of northern cities. — L.: Stroyizdat. Lenigr. Department, 1982. 119 p.
7. Decree of the Government of the Russian Federation dated November 16, 2021. No. 1946 «On approval of the list of regions of the Far North and localities equated to regions of the Far North, for the purpose of providing state guarantees and compensation for persons working and living in these areas and localities, recognition as no longer in force certain acts of the Government of the Russian Federation and the recognition of certain acts of the Council of Ministers of the USSR as not valid on the territory of the Russian Federation».
8. Spatial development of small towns: social strategies and practices: [monograph] / M. F. Chernysh, V. V. Markin [etc.]; resp. ed. M. F. Chernysh, V. V. Markin; preface M. K. Gorshkov; FNISC RAS. — M.: FNISC RAS, 2020. — 523 p.
9. Sinitsyn I. S., Georgitsa I. M., Ivanova T. G. Bioclimatic characteristics of the territory for medical and geographical purposes // Yaroslavl Pedagogical Bulletin. 2013. No. 4. URL: <https://cyberleninka.ru/article/n/bioklimaticheskaya-harakteristika-territoriiiv-mediko-geograficheskikh-tselyah> (date of access: 09.14.2023).
10. Sitarov V. A., Pustovoitov V. M.: Social ecology. — M.: Publishing Center «Academy», 2000. — 280 p.