



Полярный индекс

Москва

2020

ГОД



ПОЛЯРНЫЙ ИНДЕКС

Рейтинг устойчивого развития компаний,
работающих в Российской Арктике

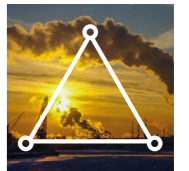


ВВЕДЕНИЕ

Введение **4** страница



Методология рейтингов «Полярный индекс» **6** страница



Полярный индекс. Компании – 2020 **12** страница



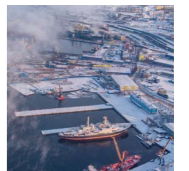
Результаты рейтинга «Полярный индекс. Компании – 2020» **24** страница



Компании — лидеры рейтинга **30** страница



Информация о составителях рейтинга **36** страница





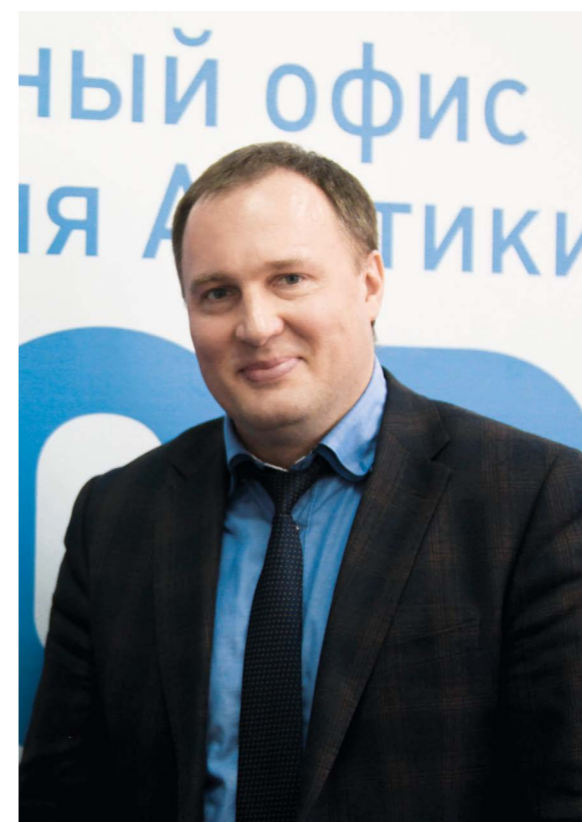
А. И. Стоцкий

Генеральный директор ПОРА

В 2018 году экспертный центр ПОРА и кафедра экономики природопользования экономического факультета МГУ им. М. В. Ломоносова начали совместный проект «Полярный индекс». Перед нами стояла амбициозная цель – создать первые в России рейтинги устойчивого развития арктических компаний и территорий. Сверхзадачей проекта стала популяризация концепции устойчивого развития – модели сбалансированного и ответственного движения вперед.

За это время наша команда подготовила два выпуска рейтингов регионов Арктической зоны России и компаний, работающих на этой территории. Важным этапом проекта стал выход на международный уровень. На русском и английском языках были опубликованы рейтинги «Полярный индекс Баренц-региона», в которых оценивается устойчивое развитие компаний и провинций четырех арктических государств. На основе масштабного социологического исследования был представлен «Народный полярный индекс».

Перед вами уже третий выпуск базового рейтинга «Полярный индекс. Компании», в котором по целому ряду экономических, социальных и экологических параметров оценивается сбалансированность развития 22-х крупных компаний, ведущих деятельность на российском Севере.



С. М. Никоноров

Руководитель проектной группы кафедры экономики природопользования экономического факультета МГУ им. М. В. Ломоносова, д. э. н., профессор

Главная цель проекта «Полярный индекс» – привлечение внимания к концепции устойчивого развития, внедрение его принципов не только в документы стратегического планирования, но и в каждодневную работу крупных хозяйственных игроков Российской Арктики.

В своем эколого-экономическом развитии в постсоветский период российские компании, как правило, проходят три стадии: этап фронтальной экономики, когда природные и человеческие ресурсы воспринимаются неисчислимыми, этап экономического развития с учетом охраны окружающей среды и наконец стадию устойчивого развития, когда приоритетом для компании является строгий баланс между получением прибыли, заботой о людях и регионах присутствия и охраной природы.

Сейчас наши арктические гранды активно переходят ко второму, а некоторые и к третьему этапу. Ряд компаний уже обладают краткосрочными стратегиями устойчивого развития, публикуют ежегодные отчеты по этой тематике. Мы надеемся, что публикация рейтингов «Полярный индекс» ускорит внедрение этой новой социо-эколого-экономической политики в жизнь арктического бизнеса.

ВВЕДЕНИЕ

В 2018 году экспертный центр ПОРА и кафедра экономики природопользования экономического факультета МГУ им. М. В. Ломоносова создали совместный проект «Полярный индекс», направленный на максимально широкое распространение принципов устойчивого развития Арктики.

Изначально в рамках проекта были составлены два методологически связанных, при этом самостоятельных рейтинга Российской Арктики. Это рейтинг регионов Арктической зоны России и рейтинг компаний, работающих на данной территории.

В сентябре 2018 года был опубликован рейтинг «Полярный индекс. Регионы», в котором оценивается устойчивость развития всей Российской Арктики. Объектом исследования рейтинга являются регионы, полностью или частично входящие в состав Арктической зоны Российской Федерации.

Представленный в июне 2018 года пилотный «Полярный индекс. Компании» стал первым специализированным рейтингом устойчивого развития компаний, география деятельности которых затрагивает Арктическую зону России.

Выходом проекта на международный уровень стала разработка рейтингов «Полярный индекс Баренц-региона», в которых оценивается устойчивое развитие провинций и компаний России, Финляндии, Швеции и Норвегии. На сегодняшний день опубликованы два выпуска рейтинга на русском и английском языках.

В 2019 году в свет вышли вторые выпуски рейтингов «Полярный индекс» с увеличенным количеством участников и раскрытием отдельно показателей экономического, социального и экологического развития каждой из компаний. При расчете рейтингов были учтены отзывы представителей компаний, регионов, экспертного сообщества, полученные по итогам публикации пилотного рейтинга компаний 2018 года.

Методология рейтингов обсуждалась на целом ряде научных и экспертных площадок. В частности, «Полярный индекс» был представлен на заседаниях дискуссионного клуба ПОРА, Клуба разработчиков рейтингов, площадках Общественной палаты России, Ломоносовских и Хачатуровских чтениях, а также отраслевых мероприятий и международных научных конференций.

По результатам дискуссии в рейтингах была полностью сохранена методика первого этапа расчета. В нем рассчитывается индекс устойчивого развития компаний на базе системы количественных показателей. При этом была увеличена точность второго, экспертного, этапа. Был расширен круг экспертов с привлечением специалистов из регионов Арктической зоны России.

В настоящем отчете представлен третий выпуск ежегодного рейтинга «Полярный индекс. Компании». В рейтинге 2020 года расширен перечень участников до 22-х компаний, работающих на арктической территории.

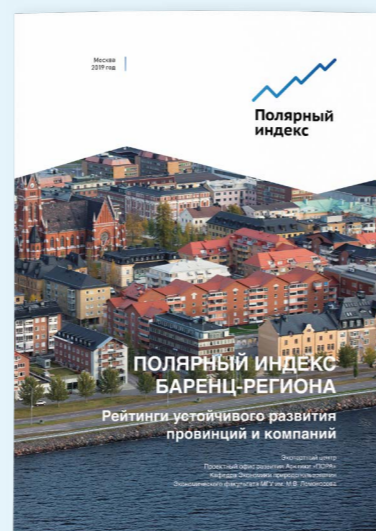
Целью как внутрисоссийского, так и международного измерения проекта «Полярный индекс» является повышение общего интереса к теме устойчивого развития — концепции того, как компании или территории развиваться гармонично и сбалансированно, задумываясь о будущем и инвестируя в него. Рейтинги стимулируют компании более активно внедрять принципы устойчивого развития в свою деятельность, а территории — выстраивать политику максимального достижения целей устойчивого развития.

Кроме того, публикация рейтингов «Полярный индекс» стимулирует открытость компаний и территорий, их готовность к диалогу с обществом, публичной презентации своей работы. Это в конечном итоге идет на пользу всем, кто живет и работает в регионах Севера, — государственным органам, бизнесу и, главное, жителям Арктики.

2018



2019



Полярный индекс

2020



МЕТОДОЛОГИЯ РЕЙТИНГОВ «ПОЛЯРНЫЙ ИНДЕКС»

В отличие от подавляющего большинства существующих рейтингов территорий и компаний рейтинги «Полярный индекс» методологически основаны на концепции триединого итога: устойчивое развитие характеризуется сбалансированной взаимосвязью его экономической, экологической и социальной составляющих.



Визуально эту модель можно представить в виде треугольника — фигуры, в которой все вершины взаимозависимы. Манипулируя с одной вершиной треугольника, мы неизбежно оказываем влияние на две оставшиеся.

Изменение одного фактора меняет всю систему целиком. По треугольнику легко проследить, что составляющие устойчивого развития взаимно зависят друг от друга.



Долгосрочное развитие экономики невозможно без бережного отношения к природным ресурсам.

Необходимое для этого экологичное хозяйствование может себе позволить только мощная экономика с высоким уровнем технологий.

Развитие как экономики, так и экологии требует постоянного роста уровня культуры людей, повышения их гуманитарного потенциала.

Рис. 1. Составляющие устойчивого развития

Опираясь на концепцию триединого итога, в рамках проекта «Полярный индекс» предлагается взглянуть на устойчивость развития Арктики в системе, представив ее как многоуровневую модель, организованную по принципу матрешки.

Первое, внутреннее, измерение — это оценка устойчивости работающих в Арктике компаний по трем классическим группам критериев: экономическим, экологическим и социальным.

На схеме компании (рис. 2, с. 8) визуализированы в форме маленького треугольника, распо-

ложенного внутри большого, рядом с вершиной «Бизнес». Каждая компания, обладая той или иной степенью устойчивости, делает вклад в общую устойчивость/неустойчивость региона. Любая компания является важным первичным звеном устойчивости.

Данное измерение отражено в представленном в настоящем отчете рейтинге «Полярный индекс. Компании», в котором по трем блокам критериев оценивается устойчивое развитие крупных компаний, работающих на территории Российской Арктики.

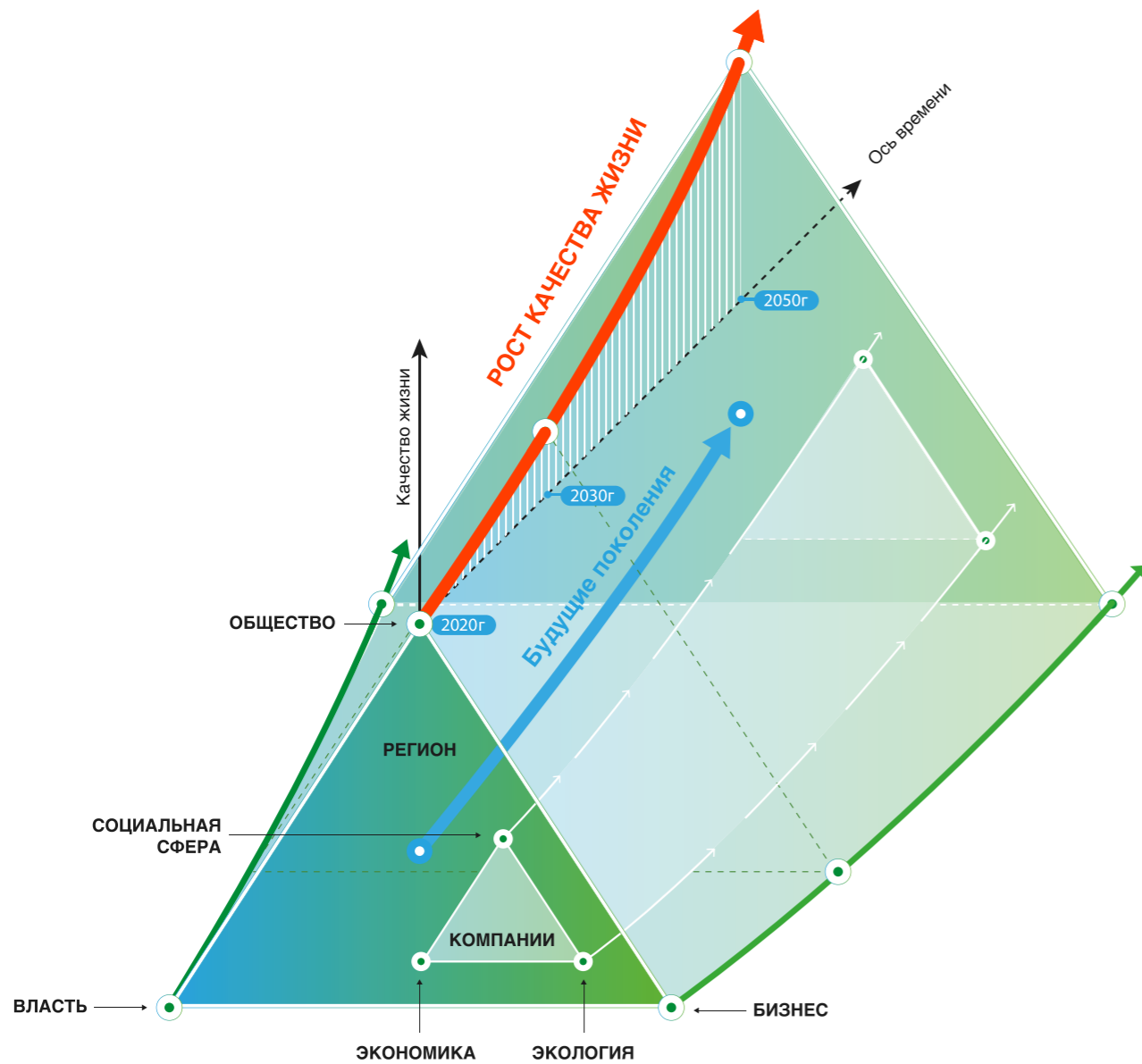


Рис. 2. Модель устойчивого развития

Второе, более широкое, измерение — оценка устойчивости развития арктических регионов (провинций) по трем группам критериев: эколого-экономическим, социально-экономическим и социально-экологическим. На схеме это ребра большого (внешнего) треугольника.

Используемые для оценки провинции критерии — двойные, так как они являются результирующими отношений между собой трех ключевых субъектов — власти, бизнеса и общества. Будучи двойными, они отражают взаимозависимость всех субъектов.

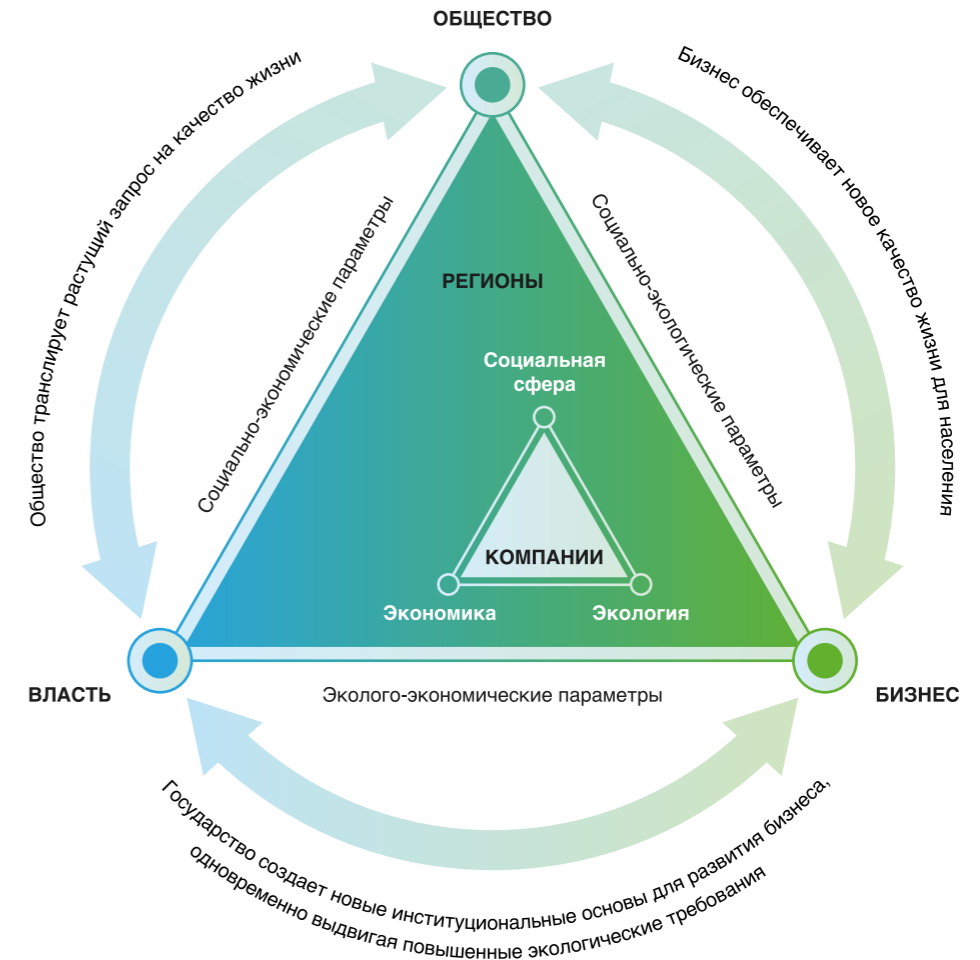


Рис. 3. Взаимодействие участников устойчивого развития

Социально-экономические параметры

Результирующие взаимодействия власти и общества. Развиваясь, общество транслирует власти растущий запрос на качество жизни. Запрос будущих поколений будет выше, чем в данный момент.

Эколого-экономические параметры

Результирующие взаимодействия власти и бизнеса. Власть в лице государства создает новые институциональные основы для развития бизнеса, одновременно выдвигая ему повышенные экологические требования.

Социально-экологические параметры

Результирующие взаимодействия бизнеса и общества. Бизнес обеспечивает новое качество жизни для населения. В том числе создает новые рабочие места, развивает социальную инфраструктуру, ведет более экологичное хозяйствование.

Устойчивое развитие характеризуется сбалансированностью этих трех групп параметров, что обеспечивает гармоничность отношений общества, власти и бизнеса.

Данное измерение, в свою очередь, отражено в рейтинге «Полярный индекс. Регионы», в котором по сгруппированным в три блока параметрам оцениваются девять регионов, полностью или частично входящих в Арктическую зону Российской Федерации.

В случае перекоса в ту или иную область взаимодействия (треугольник устойчивого развития становится неравносторонним) вектор устойчивого развития уходит в сторону, движение замедляется. В итоге запрос будущих поколений на новое качество жизни не удовлетворяется в полной мере.

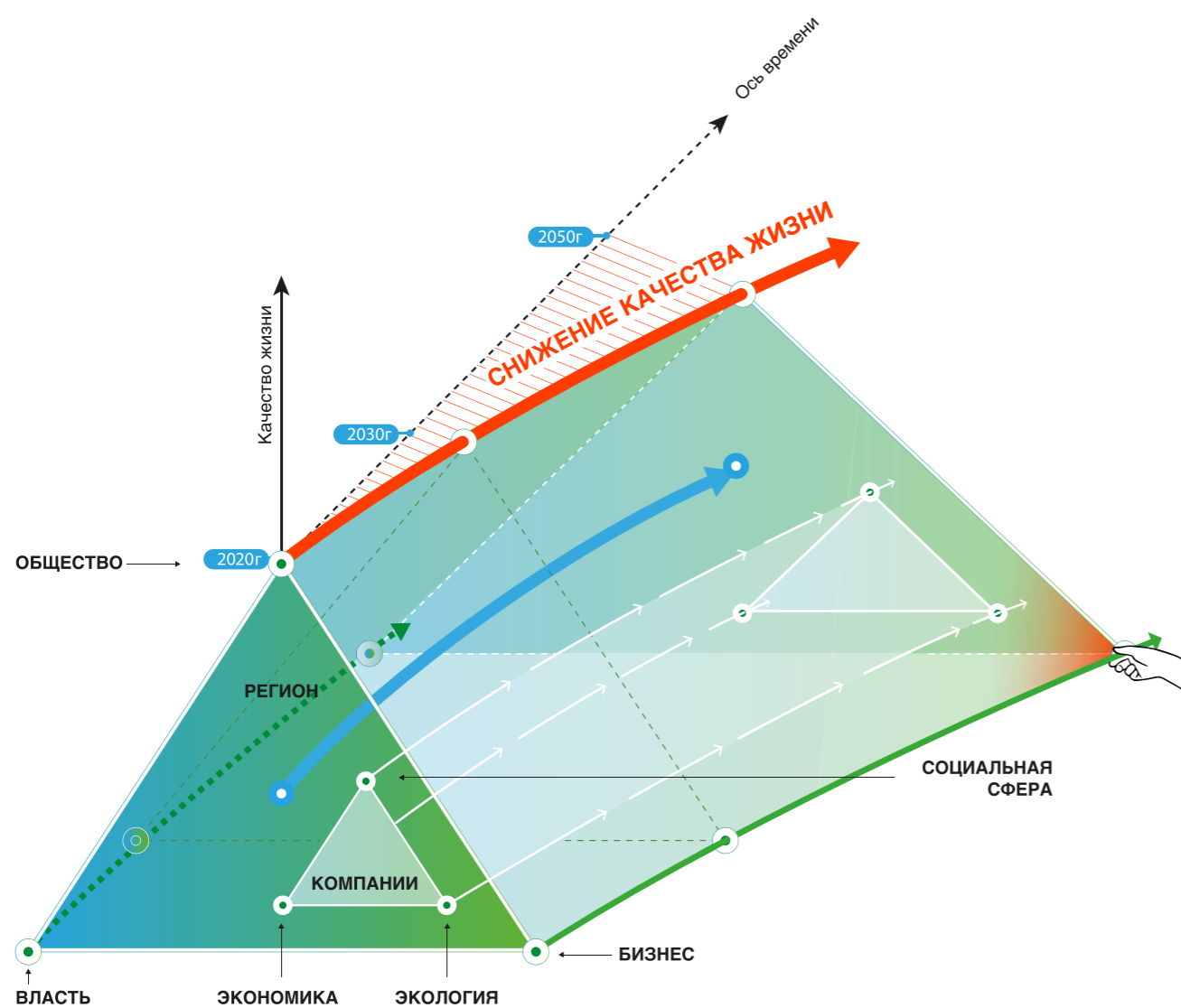


Рис. 4. Неустойчивое развитие

Таким образом, только при условии соблюдения принципов устойчивого развития может быть в полной мере удовлетворен возрастающий запрос будущих поколений на новое качество жизни.



ПОЛЯРНЫЙ ИНДЕКС. КОМПАНИИ – 2020

«Полярный индекс. Компании». Первый специализированный ежегодный рейтинг компаний, география деятельности которых затрагивает Арктическую зону России. Рейтинг охватывает крупные публичные компании, работающие в Российской Арктике.

Рейтинг устойчивого развития российских компаний, работающих в Арктике, — совместный проект экспертного центра ПОРА и кафедры экономики природопользования экономического факультета МГУ им. М. В. Ломоносова.

В основе методологии рейтинга лежат авторские разработки проектной группы кафедры под руководством доктора экономических наук, профессора С. М. Никонорова, опирающиеся на общепринятую концепцию триединого итога.

5 июня 2018 года был представлен пилотный рейтинг «Полярный индекс. Компании». В пятерку лидеров тогда вошли ПАО «ЛУКОЙЛ», ПАО «СИБУР Холдинг», ПАО «ГМК «Норильский никель», ПАО «НК «Роснефть» и ПАО «АК «АЛРОСА». В 2019 году был опубликован второй выпуск рейтинга, в котором лидерами стали ПАО «СИБУР Холдинг», ПАО «ГМК «Норильский никель», ПАО «ЛУКОЙЛ», ПАО «Газпром нефть» и ПАО «НОВАТЭК».

Результаты рейтингов «Полярный индекс» вызвали широкий интерес. Экспертный центр

ПОРА и кафедра экономики природопользования экономического факультета МГУ получили отклики представителей компаний, регионов, экспертного сообщества. Методология рейтинга обсуждалась на целом ряде научных и экспертных площадок. В частности, «Полярный индекс» был представлен на заседаниях дискуссионного клуба ПОРА, Клуба разработчиков рейтингов, на площадках Общественной палаты России, в ходе отраслевых мероприятий и международных научных конференций.

В рейтинге 2020 года была полностью сохранена методика первого этапа расчета. В нем рассчитывается индекс устойчивого развития компаний на базе системы количественных показателей. Данные берутся из их публичной отчетности и являются строго объективными. При этом была увеличена точность второго, экспертного, этапа: расширен круг экспертов с 51 до 131 человека, включая специалистов из регионов Арктической зоны России. Перечень участников рейтинга был дополнен АО «Объединенная судостроительная корпорация».

! Некоторые мероприятия, на которых обсуждали «Полярный индекс» в 2020 году

Заседания дискуссионного клуба ПОРА

5-я Международная конференция «Арктика – 2020 (Арктика: шельфовые проекты и устойчивое развитие регионов)», Торгово-промышленная палата России, г. Москва.

XI Международная научно-практическая конференция «Регионы России: стратегии развития и механизмы реализации приоритетных национальных проектов и программ», г. Москва.

Круглый стол «Международная составляющая Стратегии развития Арктики до 2035 года. Возможности и угрозы», г. Москва.

Российско-норвежский вебинар по НДТ, г. Москва.

Международная конференция «Наука. Лидерство. Общество» (Science. Leadership. Society) «Внедрение зеленых технологий в устойчивое развитие Арктики», г. Тюмень.

Круглый стол «Взаимодействие государства и бизнеса с целью реализации Стратегии Арктической зоны России», г. Якутск.

XI Международная Кондратьевская конференция «Возможные сценарии будущего России и мира: междисциплинарный дискурс», г. Москва.

Ломоносовские чтения — 2020. Секция математики, МГУ имени М. В. Ломоносова, г. Москва.

Четвертая ежегодная научная конференция консорциума журналов экономического факультета МГУ имени М. В. Ломоносова, г. Москва.

Пятая международная научная конференция «Междисциплинарность в современном социально-гуманитарном знании — 2020», г. Ростов-на-Дону.

29-я экспертная сессия Координационного клуба ВЭО России «Курс на Север: устойчивое развитие как приоритет», г. Москва.

Объединенный международный конгресс «СПЭК-ПНО-2020» «Генезис ноономики: НТП, диффузия собственности, социализация общества, солидаризм» (2–4 декабря 2020 года), г. Москва.



Список компаний, участвующих в рейтинге

	ПАО «АК «АЛРОСА»
	ООО «Башнефть — полюс»
	ПАО «Газпром»
	ПАО «Газпром нефть»
	ПАО «ГМК «Норильский никель»
	АО «МХК «ЕвроХим»
	АО «Зарубежнефть»
	ПАО «ЛУКОЙЛ»
	АО «Мурманский морской торговый порт»
	ПАО «НОВАТЭК»
	АО «Объединенная судостроительная корпорация»
	Государственная корпорация «Росатом»
	ПАО «Роснефть»
	ПАО «Россети»
	Филиал «РУСАЛ Кандалакша»
	ПАО «Северсталь»
	ПАО «СИБУР Холдинг»
	ПАО «Совкомфлот»
	ПАО «Т Плюс»
	ПАО «Транснефть»
	ПАО «ФосАгро»
	ОАО «Ямал СПГ»

Всего среди участников рейтинга девять нефтегазовых, три металлургических, три нефтехимических, два энергетических концерна, по одной алмазодобывающей, судостроительной и транспортной компании, а также государственная корпорация по атомной энергии и морской порт

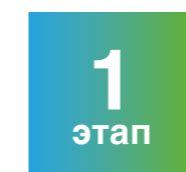


МЕТОДИКА РАСЧЕТА РЕЙТИНГА

Для расчета рейтинга «Полярный индекс. Компании» используются интегральные индикаторы, отражающие базовые составляющие устойчивого развития. Каждый из них включает в себя целый ряд конкретных показателей, раскрывающих различные аспекты экономического, социального и экологического развития компаний Арктики.

В отличие от пилотного рейтинга 2018 года в настоящем рейтинге представлены не только значения итогового индекса устойчивого развития, но и отдельно значения экономического, социального и экологического индексов развития компаний. Это не привело к принципиальному изменению методики, однако была скорректирована очередность алгоритма расчета. При этом на значения итогового индекса устойчивого развития каждой компании данная корректировка не влияет.

Расчет рейтинга осуществляется в четыре этапа



Расчет количественных экономического, социального и экологического индексов развития компаний

На первом этапе расчета рейтинга по специальной методике для каждой из участвующих в рейтинге компаний высчитываются количественные экономический (КИ1), социальный (КИ2) и экологический (КИ3) индексы развития компании.

Перечень показателей, используемых при составлении экономического индекса развития компании (КИ1)

1. Рентабельность активов, % (ROA)
2. Стоимость предприятия, %
3. Коэффициент обеспеченности оборотными средствами
4. Динамика выручки
5. Динамика чистой прибыли
6. Рентабельность собственного капитала, %
7. Рентабельность EBITDA
8. Деловая активность
9. Удельный показатель капитальных затрат

Перечень показателей, используемых при составлении социального индекса развития компании (КИ2)

1. Показатели, характеризующие условия труда работников организации, в т. ч.:
 - 1.1. физические и технические условия:
 - a. уровень заболеваемости работников
 - b. уровень травматизма работников
 - c. обеспеченность работников предприятия санитарно-гигиеническими помещениями

- d. температурный режим в рабочих помещениях
 - e. освещенность рабочих мест
 - f. напряженность, интенсивность труда
 - g. уровень шума, запыленности помещений
 - h. рациональность режимов труда и отдыха
 - i. уровень механизации и автоматизации труда
- 1.2. психологические:
 - a. морально-психологический климат
 - b. уровень конфликтности в коллективе предприятия
 - c. удовлетворенность работников своим трудом
 - d. нервно-эмоциональная нагрузка
 - e. внутренняя культура на предприятии

2. Показатели, характеризующие бытовые условия работников организации:

- 2.1. жилищные условия (обеспеченность жильем) работников
- 2.2. обеспеченность детскими дошкольными учреждениями
- 2.3. обеспеченность лечебными учреждениями
- 2.4. обеспеченность культурно-просветительными учреждениями
- 2.5. обеспеченность путевками в санаторно-оздоровительные учреждения
- 2.6. уровень социальной активности работников

3. Показатели, характеризующие квалификацию работников:

- 3.1. общеобразовательный уровень работников
- 3.2. профессиональный уровень работников
- 3.3. уровень квалификации кадров
- 3.4. уровень общей культуры работников

4. Показатели, характеризующие мотивацию и организацию труда:

- 4.1. дисциплина труда
- 4.2. участие работников в управлении
- 4.3. материальное и моральное стимулирование работников
- 4.4. соотношение формальных и неформальных структур
- 4.5. текучесть кадров

5. Благотворительная деятельность

6. Финансирование социальных мероприятий, развитие инфраструктуры

7. Наличие политики компании по соблюдению прав коренных малочисленных народов

8. Наличие в компании комитета совета директоров, который рассматривает вопросы по КСО и экологии

Перечень показателей, используемых при составлении экологического индекса развития компании (КИЗ)

1. Показатели загрязнения, в т. ч.:

1.1. ресурсы атмосферы:

- a. объемы выбросов (выше/ниже нормы)
- b. наличие качественного очистного оборудования
- c. наличие особо опасных выбросов

1.2. ресурсы почвы:

- a. объем сбросов (выше/ниже нормы)
- b. наличие особо опасных сбросов
- c. наличие качественного очистного оборудования
- d. объемы рекультивированных земель в общем объеме земель, подлежащих восстановлению

1.3. водные ресурсы:

- a. объемы выбросов сточных вод (выше/ниже нормы)

- b. объемы тепловых выбросов (выше/ниже нормы)
- c. объемы забора воды (выше/ниже нормы)
- d. наличие очистных сооружений
- e. наличие особо опасных отходов

1.4. отходы:

- a. объемы образования отходов (выше/ниже нормы)
- b. наличие механизмов переработки и утилизации
- c. наличие особо опасных (токсичных) отходов
- d. наличие радиоактивных отходов

2. Техногенные и природные аварии (были / не было)

3. Наличие инвестиций в природоохранные мероприятия

4. Наличие ресурсосберегающих технологий

5. Вторичная переработка сырья (есть/нет)

6. Внедрение СЭМ и сертификация СЭМ

7. Наличие программ по сохранению биоразнообразия

8. Наличие программ по сокращению выбросов (в частности, углерода)

Все данные для расчета по указанным индексам берутся из публичной отчетности компаний — участников рейтинга и являются строго объективными¹.

В результате для каждой из компаний рассчитываются три показателя: количественные экономический (КИ1), социальный (КИ2) и экологический (КИЗ) индексы развития компаний в виде числа от 0 до 1, до тысячного знака после запятой.

¹В случае если у компании опубликована отчетность за три последних года, используется среднее арифметическое по каждому из показателей. В случае если в открытом доступе есть информация лишь за два года из трех, используется среднее арифметическое за два года по каждому из показателей. В случае если в открытом доступе есть информация лишь за один год из трех, используются данные за один год.

2
этап

Проведение экспертного опроса, вычисление экспертных экономического, социального и экологического индексов развития компаний

На втором этапе расчета рейтинга осуществляется экспертный опрос в форме анкетирования. Специально подготовленная анкета содержит девять вопросов, разбитых на три блока — экономический, социальный и экологический. В анкете сделана попытка максимально учесть территориальную специфику — вопросы посвящены работе компаний именно в арктических условиях.

Анкеты были направлены следующим экспертам:

Агаджанова Кристина

Председатель комитета по финансам Московского регионального отделения ООО «Деловая Россия»

Алтынцев Алексей

Заместитель руководителя представительства Архангельской области при Правительстве РФ

Аметистова Людмила

Эксперт Всемирного фонда дикой природы (WWF)

Ардеев Альберт

Вице-президент РОД АНН «Ясавэй»

Бабенко Михаил

Руководитель программы «Зеленая экономика» Всемирного фонда дикой природы (WWF)

Беляева Наталья

Заместитель постоянного представителя Республики Карелия при Президенте РФ

Бик Светлана

Председатель Экспертного совета по рынку долгосрочных инвестиций при Банке России, исполнительный директор Национальной ассоциации концессионеров и долгосрочных инвесторов в инфраструктуру (НАКДИ)

Буйнов Юрий

Генеральный директор некоммерческой организации «Фонд рыночных исследований»

Буршина Наталия

Заместитель генерального директора ООО «Фирма «ЭНКЛАВ»

Варламов Антон

Заведующий кафедрой когнитивной нейробиологии Московского педагогического государственного университета, к. б. н.

Владимиров Даниил

Руководитель направления «Умный город» ГК «НЕОЛАНТ»

Войцеховская Яна

Начальник отдела документационного обеспечения и работы с обращениями граждан организационно-правового управления Департамента природных ресурсов, экологии и агропромышленного комплекса НАО

Гасанова Севиль

Исполнительный директор компании Antema, эксперт ГК «Росатом» и ГК «Роснано» по инновациям, эксперт ООО «Деловая Россия»

Гилев Сергей

Директор по развитию ООО «Телемед Хелп» («Мегафон. Здоровье»), портал «Телемедицина.ru»

Гладышев Михаил

Директор Экологического фонда СФУ

Говорин Александр

Научный сотрудник ФГАУ «Научно-исследовательский институт «Центр экологической промышленной политики»

Говорова Наталья

Ведущий научный сотрудник Института Европы РАН

Голубев Андрей

Генеральный директор АО «Юграэнерго»

Грицан Ольга

Руководитель аналитического отдела Агентства стратегического развития «ЦЕНТР»

Груздев Петр

Руководитель Федерации спортивного туризма Республики Карелия

Гулиев Игбал

Заместитель директора Международного института энергетической политики и дипломатии МГИМО МИД России

Дегтярев Кирилл

Научный сотрудник НИЛ ВИЭ географического факультета МГУ им. М. В. Ломоносова

Дюдин Юрий

Член Международной академии минеральных ресурсов

Ерлич Виктор

Аналитик рейтингового агентства «Эс Джи Эм»

Есекина Бахыт

Директор научно-образовательного центра «Зеленая академия», д. э. н., профессор

Етылина Ольга

Председатель НП «Содружество общин КМНС»

Жбанов Павел

Президент Института специалистов инвестиционной сферы (ГАСИС) НИУ ВШЭ, профессор

Зайкова Ольга

Генеральный директор ООО «РедКонгресс Групп»

Заливухин Илья

Руководитель градостроительной компании «Яузпроект»

Замятина Надежда

Ведущий научный сотрудник кафедры социально-экономической географии зарубежных стран географического факультета МГУ им. М. В. Ломоносова

Ибрагимова Олеся

Аспирант сектора традиционного природопользования Российского научно-исследовательского института культурного и природного наследия им. Д. С. Лихачева

Иванов Василий

Социолог

Кирюшин Петр

Доцент кафедры экономики природопользования экономического факультета МГУ им. М. В. Ломоносова, сооснователь проекта «ВузЭкоФест»

Книжников Алексей

Руководитель программы по экологической политике нефтегазового сектора Всемирного фонда дикой природы (WWF)

Ковалевская Владислава

Руководитель Экологического пресс-центра Общественной палаты РФ

Комарова Наталия

Член генерального совета, председатель комитета по женскому предпринимательству, заместитель председателя комитета по развитию ГЧП и взаимодействия бизнеса и государственных компаний ООО «Деловая Россия»

Куатбаева Гульнара

Директор Института исследований устойчивого развития, д. э. н., член-корреспондент МЭАЕ

Курдин Александр

Руководитель дирекции по стратегическим исследованиям в энергетике Аналитического центра при Правительстве РФ, к. э. н.

Левашенко Антонина

Руководитель Центра Россия — ОЭСР РАНХиГС

Ледокол Екатерина

Основатель социально-культурной платформы «Ледокол»

Лидер Александр

Заместитель руководителя Департамента строительства, ЖКХ, энергетики и транспорта НАО

Лукин Владимир

Старший менеджер группы по оказанию услуг в области устойчивого развития КРПМГ в России

Макаров Игорь

Доцент департамента мировой экономики, руководитель образовательной программы «Мировая экономика» НИУ ВШЭ

Малицкая Екатерина

Эксперт ассоциации менеджеров проектов «Проектный альянс»

Мамонтов Вадим

Генеральный директор и основатель Russia Discovery

Маркова Ольга

Руководитель рабочей группы по взаимодействию предприятий ОПК и МСБ ООО «Союз машиностроителей России»

Мартынов Александр

Директор рейтингового агентства «Интерфакс-ЭРА»

Маслобоев Владимир

Заместитель председателя Кольского научного центра РАН, д. т. н.

Медведева Ольга

Профессор кафедры экономической политики и экономических измерений Института экономики и финансов ГУУ

Минейкина Наталья

Заместитель руководителя представительства ЯНАО при Правительстве РФ

Михеев Алексей

Директор по специальным проектам Prospecta

Наделяева Ирина

Заместитель главного врача ФГБУ «НМИЦ РК» Минздрава РФ

Непомнящий Сергей

Главный архитектор ООО «Институт Гелиотектуры»

Несивкина Ирина

Эксперт ООО «Лига здоровья нации» по вопросам семьи, эксперт ООО «Деловая Россия»

Николаев Игорь

Советник главы Республики Карелия

Охлопкова Марианна

Представитель Минздрава Республики Саха (Якутия) в Москве, Якутское постоянное представительство при Президенте РФ

Падерин Павел

Руководитель технической поддержки Erachain

Петросян Валерий

Заведующий лабораторией химического факультета МГУ им. М. В. Ломоносова

Попова Анна

Начальник отдела развития туризма Министерства развития промышленности и предпринимательства Мурманской области

Пряников Александр

Директор арктического фестиваля «Териберка. Новая жизнь»

Публичко Айгуль

Заместитель директора МБУДО «Центр интеллектуального развития Ювента», г. Ноябрьск (ЯНАО)

Рыбальченко Наталья

Руководитель лаборатории «Point. Точка развития»

Рыкова Инна

Руководитель Центра отраслевой экономики НИФИ Минфина России, д. э. н.

Садовникова Наталья

Генеральный директор Lallemand Animal Nutrition

Сафонов Георгий

Директор Центра экономики окружающей среды и природных ресурсов НИУ ВШЭ

Сафонова Надежда

Заместитель генерального директора АНО «Центр экологических инвестиций»

Сафронов Александр

Заместитель постоянного представителя Республики Саха (Якутия) при Президенте РФ

Сафронова Татьяна

Директор Центра здорового питания СФУ

Сергеева Екатерина

Главный редактор журнала «Региональная энергетика и энергосбережение»

Скирдо Дмитрий

Специалист постоянного представительства Красноярского края при Правительстве РФ

Скорупский Алексей

Первый заместитель генерального директора «СКАНЭКС»

Спожакина Татьяна

Президент КРОМЭО «Зеленый кошелек»

Столяров Роман

Заместитель директора МБУ «Молодежный центр», г. Норильск

Тополова Евгения

Бизнес-консультант, специалист по устойчивому развитию

Трофимов Илья

Исполнительный директор Центра экологической политики России

Тулупов Александр

Заведующий лабораторией Института проблем рынка РАН, д. э. н., доцент

Турбина Елизавета

Партнер юридической фирмы LECAP

Туров Ян

Директор НКО «ФЭП»

Тюлюбаев Юрий
Генеральный директор ООО «Красный город»

Федосеев Константин
Генеральный директор ООО «Вижинари Моторс»

Фильченкова Ольга
Начальник отдела экономики природопользования Департамента экономики и финансов Минприроды России

Хватов Владимир
Вице-президент МРОО «Национальный экологический порядок»

Холкин Дмитрий
Директор проектного центра развития инноваций фонда «Центр стратегических разработок»

Чупров Матвей
Депутат Архангельского областного собрания депутатов

Шевчук Анатолий
Руководитель отделения проблем природопользования и экологии Совета по изучению производительных сил Всероссийской академии внешней торговли Минэкономразвития России, д. э. н., профессор РАНХиГС, академик РЭА

Шмаль Геннадий
Президент Союза нефтегазопромышленников России

Юлкин Михаил
Генеральный директор АНО «Центр экологических инвестиций»

Юшкова Елена
Эксперт ассоциации менеджеров проектов «Проектный альянс»

Перечень вопросов анкеты, используемой на этапе экспертного опроса

Экономический блок

- ? Как вы оцениваете экономический вклад компании в устойчивое развитие Арктической зоны Российской Федерации (АЗ РФ)?
- ? Как вы оцениваете капитальные затраты компании (инфраструктура, новые технологии) в АЗ РФ?
- ? Как вы оцениваете стратегию развития (наличие долгосрочных планов, показателей, целей) компании в АЗ РФ?

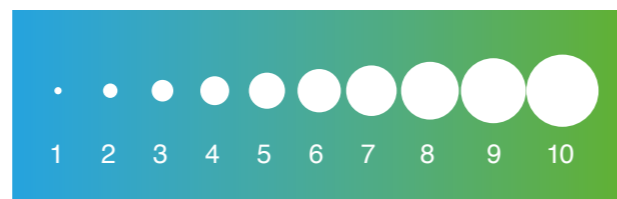
Социальный блок

- ? Как вы оцениваете качество жизни работников (комфортная среда обитания, социальная инфраструктура, условия труда на предприятии) на территории присутствия компании в АЗ РФ?
- ? Как вы оцениваете участие компании в благотворительной деятельности на территории присутствия в АЗ РФ?
- ? Как вы оцениваете политику и усилия компании (наличие программных документов, реальная помощь) по взаимодействию с коренными малочисленными народами Севера в АЗ РФ?

Экологический блок

- ? Как вы оцениваете усилия компании по модернизации производства с целью снижения негативного воздействия на окружающую среду в АЗ РФ?
- ? Как вы оцениваете политику и усилия компании по поддержке биоразнообразия и природоохранных мероприятий в АЗ РФ?
- ? Как вы оцениваете частоту техногенных и природных аварий (разливы, взрывы, утечки, выбросы, просыпы) на объектах компании на территории АЗ РФ?

По каждому из вопросов эксперт выставляет оценку по шкале от 0 до 10 для каждой из участвующих в рейтинге компаний.



В результате сложения оценок эксперта каждая из компаний получает оценку от 0 до 30 по трем блокам анкеты (0 — если по каждому из вопросов компания получила минимально

возможную оценку эксперта, 30 — если по каждому из вопросов компания получила максимально возможную оценку эксперта).

Следующим шагом является вычисление **N1**, **N2**, **N3** — среднего арифметического от суммарных оценок экспертов по одному из трех блоков вопросов по каждой из компаний (число от 0 до 30 для каждой из участвующих в рейтинге компаний).

N1 — показатель по экономическому блоку вопросов

N2 — показатель по социальному блоку вопросов

N3 — показатель по экологическому блоку вопросов

3
этап

Расчет интегральных экономических, социального и экологического индексов развития компаний

В интегральных экономических, социальном и экологическом индексах развития компаний результаты количественного этапа имеют вес 80 %, экспертного — 20 %. Такое распределение весов выбрано с учетом точного характера количественных данных, полученных из публичной отчетности компаний. Экспертный же этап имеет уточняющий характер. Полученные в его рамках результаты верифицируют полученные ранее количественные индексы.

Исходя из этого, экспертные экономический (ЭИ1), социальный (ЭИ2) и экологический (ЭИ3) индексы развития компании рассчитываются по следующей формуле:

$$ЭИх = \frac{Nх \cdot 0,2}{30}$$

Где:

Nx — среднее арифметическое от суммарных оценок экспертов по одному из блоков вопросов по каждой из компаний (число от 0 до 30 для каждой из участвующих в рейтинге компаний)

N1 — для экономического блока

N2 — для социального блока

N3 — для экологического блока вопросов

0,2 — вес экспертной составляющей в интегральном индексе

30 — максимально возможная оценка экспертами компании

ЭИ1, ЭИ2 и ЭИ3 представляют собой числа от 0 до 0,2, до тысячного знака после запятой.

Следующим шагом является расчет интегральных экономического (**ИИ1**), социального (**ИИ2**) и экологического (**ИИ3**) индексов развития компании, объединяющих в себе результаты количественного и экспертного этапов.

Расчет осуществляется по следующей формуле:

$$ИИх = КИх \cdot 0,8 + ЭИх$$

Где:

КИх — количественный экономический, социальный или экологический индекс развития компании, число от 0 до 1, до тысячного знака после запятой

0,8 — вес КИх в интегральном индексе

ЭИх — экспертный экономический, социальный или экологический индекс развития компании, число от 0 до 0,2, до тысячного знака после запятой

Интегральные индексы устойчивого развития компании (ИИх) представляют собой числа от 0 до 1, до тысячного знака после запятой.

По итогам расчетов каждой из участвующих в рейтинге компаний присваиваются значения интегральных экономического (ИИ1), социального (ИИ2) или экологического (ИИ3) индексов развития компании в виде числа от 0 до 1, до тысячного знака после запятой.

4
этап

Расчет итогового индекса устойчивого развития компании — полярного индекса

Конечным этапом является вычисление индекса устойчивого развития компании — полярного индекса (ПИ). Он вычисляется как среднее арифметическое от экономического (ИИ1), социального (ИИ2) и экологического (ИИ3) индексов развития компании, так как вес каждого из трех блоков в итоговом индексе одинаков.

Расчет осуществляется по следующей формуле:

$$PI = \frac{II1 + II2 + II3}{3}$$

В результате расчета каждой из участвующих в рейтинге компаний присваивается индекс устойчивого развития компании — полярный индекс (ПИ) в виде числа от 0 до 1, до тысячного знака после запятой.



РЕЗУЛЬТАТЫ РЕЙТИНГА «ПОЛЯРНЫЙ ИНДЕКС. КОМПАНИИ — 2020»

В отличие от пилотного рейтинга в настоящем выпуске «Полярного индекса» представлены не только общие значения индекса устойчивого развития компаний. Раскрыты три составных части этого интегрального показателя — экономический, социальный и экологический индексы развития.

Это позволяет оценить политику компании по каждой из составляющих устойчивого развития отдельно, а также выявить лидеров по тому или иному направлению.

По результатам расчетов был сформирован следующий рейтинг компаний Российской Арктики²

№	Компания	Полярный индекс	Динамика	
1	 ПАО «СИБУР Холдинг»	0,872		
2	 ПАО «НОВАТЭК»	0,846	+3	↑
3	 ПАО «ЛУКОЙЛ»	0,829		
4	 ПАО «Газпром нефть»	0,746	-2	↓
5	 ПАО «Роснефть»	0,718	+3	↑
6	 ПАО «Транснефть»	0,712		
7	 ПАО «Северсталь»	0,702		
8	 ПАО «ГМК «Норильский никель»	0,683	-6	↓
9	 Государственная корпорация «Росатом»	0,672		
10	 ОАО «Ямал СПГ»	0,646	+2	↑
11	 ПАО «Совкомфлот»	0,625		
12	 ООО «Башнефть – Полюс»	0,617	-2	↓
13	 ПАО «АК «АЛРОСА»	0,595	+1	↑
14	 АО «МХК «ЕвроХим»	0,590	-1	↓
15	 ПАО «Газпром»	0,573	+1	↑
16	 АО «Зарубежнефть»	0,563	-1	↓
17	 АО «Объединенная судостроительная корпорация»	0,523		
18	 ПАО «Т Плюс»	0,514	-1 (0)	↓
19	 ПАО «Россети»	0,505	0 (+1)	↓
20	 ПАО «Мурманский морской торговый порт»	0,492	-2 (-1)	↓
21	 ПАО «ФосАгро»	0,448	-1 (0)	↓
22	 Филиал «РУСАЛ Кандалакша»	0,439	-1 (0)	↓

С прошлого года изменилась тройка лидеров рейтинга. В топ рейтинга вошли «СИБУР», «НОВАТЭК» и «ЛУКОЙЛ». На первом месте осталась компания «СИБУР», на второе место под-

нялся «НОВАТЭК», ранее занимавший четвертую позицию, а «бронзу», как и прежде, получил «ЛУКОЙЛ». Также в топ-5 вошли компании «Газпром нефть» и «Роснефть».

²В столбце «Динамика» в скобках указано относительное изменение позиции компании в рейтинге с учетом появления нового участника.



Лидеры по экономическому развитию

№	Компания	Экономический индекс
1	ПАО «НОВАТЭК»	0,924 ●
2	ПАО «ГМК «Норильский никель»	0,877 ●
3	ПАО «СИБУР Холдинг»	0,862 ●
4	ПАО «Северсталь»	0,797 ●
5	ПАО «ЛУКОЙЛ»	0,773 ●
6	ОАО «Ямал СПГ»	0,760 ●
7	ПАО «Транснефть»	0,712 ●
8	ПАО «Газпром нефть»	0,677 ●
9	ПАО «Роснефть»	0,651 ●
10	ПАО «Мурманский морской торговый порт»	0,601 ●
11	АО «МХК «ЕвроХим»	0,594 ●
12	АО «Зарубежнефть»	0,587 ●
13	ООО «Башнефть – Полюс»	0,520 ●
14	Государственная корпорация «Росатом»	0,503 ●
15	Филиал «РУСАЛ Кандалакша»	0,434 ●
16	ПАО «ФосАгро»	0,427 ●
17	ПАО «Т Плюс»	0,421 ●
18	ПАО «Совкомфлот»	0,408 ●
19	АО «Объединенная судостроительная корпорация»	0,386 ●
20	ПАО «Газпром»	0,381 ●
21	ПАО «АК «АЛРОСА»	0,374 ●
22	ПАО «Россети»	0,351 ●



Лидеры по социальному развитию

№	Компания	Социальный индекс
1	ПАО «Роснефть»	0,864 ●
2	ПАО «СИБУР Холдинг»	0,863 ●
3	ПАО «Газпром нефть»	0,862 ●
4	ПАО «НОВАТЭК»	0,822 ●
5	ПАО «ЛУКОЙЛ»	0,820 ●
6	ПАО «Совкомфлот»	0,760 ●
7	ПАО «Транснефть»	0,733 ●
8	Государственная корпорация «Росатом»	0,701 ●
9	ПАО «ГМК «Норильский никель»	0,641 ●
10	ПАО «Газпром»	0,621 ●
11	ПАО «Россети»	0,613 ●
12	ПАО «Северсталь»	0,589 ●
13	ПАО «АК «АЛРОСА»	0,566 ●
14	АО «Объединенная судостроительная корпорация»	0,530 ●
15	ООО «Башнефть – Полюс»	0,489 ●
16	АО «Зарубежнефть»	0,471 ●
17	ОАО «Ямал СПГ»	0,464 ●
18	ПАО «ФосАгро»	0,461 ●
19	АО «МХК «ЕвроХим»	0,430 ●
20	ПАО «Т Плюс»	0,418 ●
21	ПАО «Мурманский морской торговый порт»	0,407 ●
22	Филиал «РУСАЛ Кандалакша»	0,398 ●



Лидеры по экологическому развитию

№	Компания	Экологический индекс
1	ПАО «ЛУКОЙЛ»	0,893 ●
2	ПАО «СИБУР Холдинг»	0,890 ●
3	ПАО «АК «АЛРОСА»	0,845 ●
4	ООО «Башнефть – Полюс»	0,841 ●
5	Государственная корпорация «Росатом»	0,812 ●
6	ПАО «НОВАТЭК»	0,791 ●
7	АО «МХК «ЕвроХим»	0,747 ●
8	ПАО «Северсталь»	0,721 ●
9	ПАО «Газпром»	0,717 ●
10	ОАО «Ямал СПГ»	0,713 ●
11	ПАО «Совкомфлот»	0,707 ●
12	ПАО «Т Плюс»	0,704 ●
13	ПАО «Газпром нефть»	0,699 ●
14	ПАО «Транснефть»	0,692 ●
15	АО «Объединенная судостроительная корпорация»	0,653 ●
16	ПАО «Роснефть»	0,639 ●
17	АО «Зарубежнефть»	0,632 ●
18	ПАО «Россети»	0,552 ●
19	ПАО «ГМК «Норильский никель»	0,532 ●
20	Филиал «РУСАЛ Кандалакша»	0,485 ●
21	ПАО «Мурманский морской торговый порт»	0,467 ●
22	ПАО «ФосАгро»	0,456 ●



КОМПАНИИ — ЛИДЕРЫ РЕЙТИНГА

1
позиция
в рейтинге
0,872
полярный
индекс



СИБУР

ПАО «СИБУР Холдинг»

Экономический параметр		0,862
Социальный параметр		0,863
Экологический параметр		0,890

Лидер нефтехимической отрасли России. Холдинг перерабатывает свыше половины российского попутного нефтяного газа, при этом три базовых газоперерабатывающих завода «СИБУРА» расположены в Арктической зоне России — на Ямале.

В 2020 году на полную мощность вышел нефтехимический комплекс «ЗапСибНефтехим» в Тобольске, Тюменской области. Это первое крупное пиролизное производство в России, построенное после распада СССР, и крупнейший проект отрасли за всю постсоветскую историю. Объем инвестиций составил порядка 9,5 млрд долларов. Ежегодно предприятие будет производить порядка 2,2 млн тонн продукции.

Для Арктики комплекс интересен как конечный потребитель газового конденсата, который вырабатывает расположенный на Ямале Пуровский завод по переработке конденсата компании «НОВАТЭК». Для транспортировки широкой фракции углеводородного сырья (ШФЛУ) от Пу-

ровского ЗПК на производственную площадку в Тобольске проложен магистральный продуктопровод длиной свыше 1100 км.

Полномасштабный запуск «ЗапСибНефтехима» — важнейший этап консолидации легких углеводородных ресурсов арктического Ямала и Ханты-Мансийского автономного округа и в целом развития Западно-Сибирского нефтехимического кластера.

В 2019 году выручка компании составила 531,306 млрд рублей, снизившись на 6,6 % на фоне отрицательной динамики в сегментах газопереработки и инфраструктуры, а также пластиков, эластомеров и промежуточных продуктов. Показатель EBITDA сократился на 15,4 % год к году до 170 млрд рублей.

В планах компании по-прежнему фигурирует потенциальный выход на IPO. Однако для этого компания ждет наступления оптимальной рыночной конъюнктуры.

Полярный индекс

2позиция
в рейтинге**0,846**полярный
индекс**«НОВАТЭК»**

Благодаря проектам по производству сжиженного природного газа (СПГ) «НОВАТЭК» в настоящее время играет роль одного из ключевых локомотивов арктической программы. С проектами СПГ на Ямале связывают необходимость строительства новых российских атомных реакторов и дальнейшего развития Северного морского пути: экспорт СПГ может значительно расширить присутствие России на международных рынках углеводородов.

В 2019 году «НОВАТЭК» произвел 18,6 млн тонн СПГ. Год стал первым, когда все три линии завода «Ямал СПГ» работали полных 12 месяцев. Кроме того, весной был запущен среднетоннажный проект «НОВАТЭКа» и Газпромбанка – завод «Криогаз-Высоцк», мощность которого составляет 660 млн тонн в год.

По итогам 2020 года «НОВАТЭК» произвел почти 19,6 млн тонн СПГ, что на 5 % выше результата 2019 года. В планах компании повышать этот показатель: до 26 млн тонн в 2023 году, 38 млн тонн – в 2024 году, 44 млн тонн – в 2026 году, до 57–70 млн тонн – в 2027-2030 годах.

В ближайших планах компании «НОВАТЭК» запуск четвертой линии завода «Ямал СПГ», что увеличит производственные мощности компании почти на 1 млн тонн. Также компания планирует запустить перегрузочные СПГ-комплексы на Камчатке и в Мурманске в 2022 году. Через год должна заработать первая линия «Арктик СПГ 2» мощностью 6,6 млн тонн. Общая стоимость завода оценивается примерно в 20-21 млрд долларов.

При этом в условиях негативной экономической конъюнктуры «НОВАТЭКу» пришлось перенести сроки запуска нового завода «Обский СПГ» на 2024-2025 годы. В отличие от «Ямала СПГ», построенного целиком по зарубежной технологии, новый завод будет создан на базе российской технологии сжижения «Арктический каскад». Его ресурсной базой должны стать Верхнениутейское и Западно-Сеяхинское месторождения.

**3**позиция
в рейтинге**0,829**полярный
индекс**«ЛУКОЙЛ»**

Крупнейшая частная нефтегазовая компания России. В Арктике работает Варандейский отгрузочный терминал компании, установленный в Баренцевом море, в 22 км от берега, в районе поселка Варандей, Ненецкого автономного округа.

«ЛУКОЙЛ» публично декларирует соблюдение принципов устойчивого развития. Значителен вклад компании в экологическую безопасность добычи, хранения и транспортировки нефтепродуктов в арктических условиях. Она первой в России применила технологию нулевого сброса при работе на шельфовых проектах.

В 2020 году «ЛУКОЙЛ» повысил позицию в международном климатическом рейтинге CDP (Carbon Disclosure Project) на одну ступень до уровня «С». Повышение рейтинга – результат развития системы углеродного менеджмента компании. «ЛУКОЙЛ» участвует в проекте CDP



с 2014 года и раскрывает информацию об объеме выбросов парниковых газов, системе управления выбросами, основных рисках и возможностях в области изменения климата. С 2017 года достоверность информации об объемах выбросов парниковых газов заверяется компанией КПМГ.

Кроме того, в 2020 году «ЛУКОЙЛ» значительно повысил свои позиции во влиятельных международных рейтингах устойчивого развития. В частности, в риск-рейтинге Sustainalytics компания поднялась с 25-го на 11-е место среди более чем 50 вертикально интегрированных нефтегазовых компаний, участвующих в рейтинге. Риск-рейтинг «ЛУКОЙЛа» улучшился на 9 баллов, до 32,7. Агентство SAM S&P (ранее RobecoSAM) повысило рейтинг компании сразу на 16 баллов, до 46. Рейтингами особенно отмечено улучшение углеродного менеджмента и развитие антикоррупционных практик.

4

позиция
в рейтинге

0,746

полярный
индекс

«Газпром нефть»



«Газпром нефть» — единственная компания в России, которая уже ведет добычу нефти на арктическом шельфе, где расположено месторождение «Приразломное». На конец 2020 года накопленная добыча на Приразломном месторождении составляет более 15 млн тонн нефти.

Масштабная добыча осуществляется и на континентальной территории Арктической зоны России. Достаточно отметить такие проекты, как «Новый порт», связанный с развитием первого месторождения углеводородов, открытого на полуострове Ямал и ранее недоступного из-за недостаточного уровня развития технологий, и «Мессояха» — самое северное континентальное месторождение России.

В 2020 году объем добычи углеводородов «Газпром нефти» составил порядка 95 млн тонн н. э. Основной вклад в показатели добычи компании внес рост добычи на арктическом Ново-

портовском месторождении и в Оренбургском регионе. «Газпром нефть» получила права недропользования на три новых лицензионных участка, расширила границы по одиннадцати участкам в Ямало-Ненецком и Ханты-Мансийском автономных округах.

Также в 2020 году «Газпром нефть» вошла в число лидеров международного рейтинга CDP (Carbon Disclosure Project) — крупнейшего и наиболее авторитетного исследования компаний по показателям климатической ответственности. По итогам независимой оценки компания получила рейтинг категории «В» (в шкале от «А» до «D») — наивысший среди российских нефтегазовых компаний. В 2020 году компания приняла участие в рейтинге CDP впервые. В компании подчеркивают, что положение «Газпром нефти» в рейтинге соответствует уровню крупнейших международных нефтегазовых корпораций.

5

позиция
в рейтинге

0,718

полярный
индекс

«Роснефть»



Одна из крупнейших публичных нефтегазовых компаний в мире. В Арктике расположен ряд ее добывающих мощностей. Кроме того, «Роснефти» принадлежит почти 80 % лицензий на освоение шельфовых месторождений Арктической зоны России.

С 2009 года «Роснефть» реализует закрепленную во внутренних документах Политику в области устойчивого развития. Согласно ей, достижение стратегических целей компании возможно только при условии строгого соблюдения высоких стандартов экологической и промышленной безопасности, социальной ответственности и корпоративного управления.

Среди декларируемых компанией задач — повышение экономической эффективности,

развитие персонала и обеспечение стабильности в трудовых коллективах, поддержание высокого уровня безопасности деятельности работников компании, ее контрагентов, населения и окружающей среды, участие в социально-экономическом развитии регионов присутствия, поддержка местных сообществ и проч.

В декабре 2020 года совет директоров «Роснефти» рассмотрел «План по углеродному менеджменту до 2035 года». Он предусматривает такие цели, как предотвращение выбросов парниковых газов в объеме 20 млн тонн CO₂-эквивалента, сокращение интенсивности выбросов в нефтегазодобыче на 30 % и достижение интенсивности выбросов метана ниже 0,25 %, а также нулевое рутинное сжигание попутного газа.

ИНФОРМАЦИЯ О СОСТАВИТЕЛЯХ РЕЙТИНГА

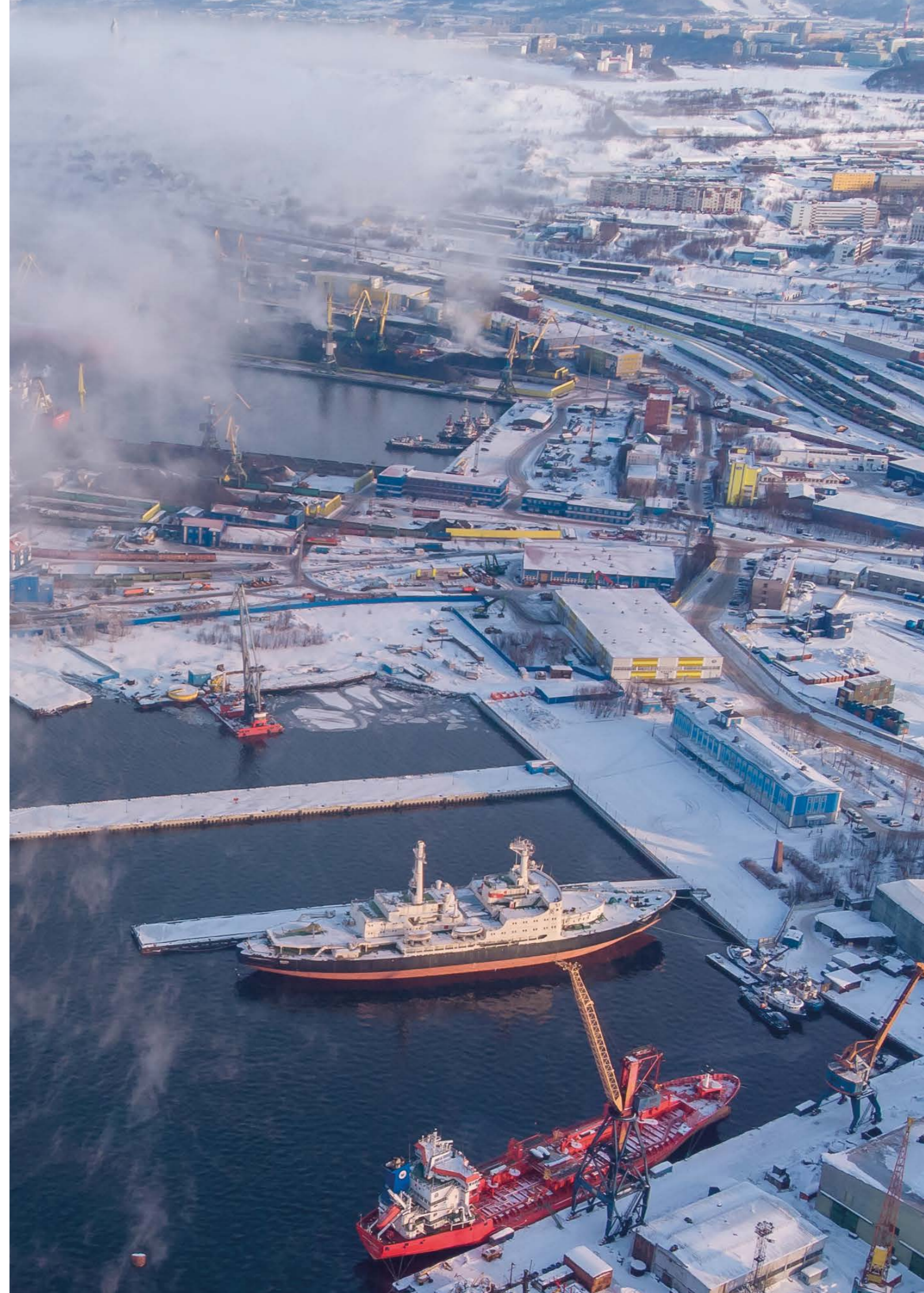


Экспертный центр «Проектный офис развития Арктики» (ПОРА) — общероссийская площадка для коммуникации государственных, общественных и коммерческих организаций, заинтересованных в устойчивом развитии Арктики. Экспертный центр ПОРА создан для привлечения внимания к социальным, экономическим и экологическим аспектам жизнедеятельности человека на Севере России.



ЭКОНОМИЧЕСКИЙ ФАКУЛЬТЕТ
МГУ имени М. В. Ломоносова

Кафедра экономики природопользования экономического факультета МГУ им. М. В. Ломоносова создана в 1979 году на базе лаборатории «Экономические проблемы природопользования», организованной в 1971 году академиком Т. С. Хачатуровым. Кафедра является ведущим центром изучения актуальных проблем охраны окружающей среды и рационального использования природных ресурсов на глобальном и региональном уровнях. Работы кафедры внесли значительный вклад в развитие концепции устойчивого развития России.



Экспертный центр
«Проектный офис развития
Арктики» (ПОРА)

Адрес: Москва,
Малый Тишинский переулок,
дом 23, строение 1, 2-й этаж

+7 495 777-91-64
porarctic.ru



Кафедра экономики
природопользования
экономического факультета
МГУ им. М. В. Ломоносова

Адрес: Москва,
улица Ленинские Горы,
дом 1, строение 46,
экономический факультет,
3-й учебный корпус

+7 495 939-26-75
econ.msu.ru/departments/epp/

